

Bulletin intermédiaire

Données extraites le : 14/05/2021



Réseau
Épidémiologie,
Information,
Néphrologie



Table des matières

I. Introduction.....	3
II. Méthodes	4
III. Incidence de la maladie rénale chronique au stade du traitement de suppléance.....	5
IV. Description des conditions de démarrage de la dialyse.....	11
A. Pourcentage de patients de plus de 75 ans parmi les nouveaux dialysés	11
B. Pourcentage de patients diabétiques parmi les nouveaux dialysés	17
C. Pourcentage de démarrage en urgence.....	23
D. Pourcentage de démarrage sur cathéter	29
E. Pourcentage de démarrage en dialyse péritonéale	35
V. Evolution de la modalité de traitement « Hémodialyse à Domicile ».....	41
VI. Accès à la greffe rénale	42
VII. Mortalité en dialyse.....	48
VIII. Discussion	54



I. Introduction

Le Réseau Épidémiologie et Information en Néphrologie (REIN) a pour objectif général de décrire l'incidence et la prévalence des traitements de suppléance de l'insuffisance rénale chronique, les caractéristiques de la population traitée, les modalités de prise en charge et la qualité du traitement en dialyse, l'accès à la liste d'attente et à la greffe ainsi que la survie des malades. Sa finalité est de contribuer à l'élaboration et à l'évaluation de stratégies sanitaires visant à améliorer la prévention et la prise en charge de l'insuffisance rénale chronique et de favoriser la recherche clinique et épidémiologique.

L'épidémie COVID a eu certainement et aura encore pour quelques temps un impact sur la trajectoire des patients MRC : impact sur l'incidence des traitements de suppléance, impact sur les conditions d'initiation de la dialyse (démarrage en urgence, voie d'abord, dialyse péritonéale), impact sur l'accès à la liste d'attente et la greffe, impact sur la mortalité. L'utilisation de REIN comme outil de veille sanitaire et d'aide à la décision en ces temps de décisions empiriques est un enjeu stratégique.

Lors d'une réunion des épidémiologistes du registre REIN le 26 mai 2020, il a été décidé de tenter, dans la mesure du possible, de produire régulièrement un certain nombre d'indicateurs. **Une expérimentation sur 6 mois** permettra de mesurer l'équilibre entre le service rendu et la faisabilité pour les attachés de recherche du registre et les néphrologues d'accélérer le recueil d'informations. La faisabilité d'un recueil au fil de l'eau des événements sera étudiée au cas par cas. Cette expérimentation tiendra compte de la variabilité régionale dans les possibilités, actuelles ou à mettre en place, d'accès à distance aux logiciels de dialyse. Afin de soulager le recueil, la priorité est donnée à la mise à jour des files actives et la déclaration des flux entrants et sortants, en particulier les décès et les cas incidents (avec la fiche d'inclusion la plus complète possible) sur la période 2019-2020. Le suivi annuel systématique des patients prévalent est repoussé.



Les chiffres présentés dans ce bulletin sont à prendre avec précaution. Ils sont fournis à titre indicatif et ne peuvent être considérés comme étant exhaustifs ou définitifs.



II. Méthodes

Dans le présent rapport, les indicateurs présentés ont été calculés sur les années 2018, 2019 et 2020, mois par mois. L'année 2018 sert de référence dans la mesure où les données ont été préalablement consolidées. L'année 2019 est en cours de consolidation. Le recueil est en cours pour l'année 2020.

Afin de tenir compte des décalages temporels dans le recueil et le contrôle des données, variables selon les régions, les indicateurs présentés seront déclinés par région. La synthèse nationale n'est donnée qu'à titre indicative.

Un patient est considéré comme incident un mois donné si et seulement s'il a débuté un premier traitement de suppléance, dialyse ou greffe préemptive, durant ce mois. Il est identifié à partir de la date de ce premier traitement. Les taux mensuels bruts d'incidence ont été calculés en prenant comme dénominateur l'estimation de la population de la région au 30 juin de chaque année. Les dénominateurs utilisés sont le résultat des récents recensements et des nouvelles modalités de projection mises en œuvre par l'INSEE.

L'évaluation des conditions d'initiation de la dialyse porte sur la population des patients dialysés, pris en charge par une équipe médicale de la région, quel que soit leur lieu de résidence. La description clinique des patients à l'entrée en dialyse (proportion de patients âgés de plus de 75 ans et patients avec un diabète associé) sont décrits à partir des données du dossier initial du patient. Les indicateurs à l'entrée en dialyse (démarrage en urgence, sur cathéter temporaire, en dialyse péritonéale) sont décrits à partir des données du dossier initial du patient.

Le nombre de greffes rénales effectuées durant le mois considéré est basé sur la région de l'équipe de greffe. Il inclut les patients ayant reçu une greffe préemptive.

Le nombre de décès en dialyse est comptabilisé.



L'absence d'exhaustivité du recueil conditionne le calcul du nombre d'évènements au numérateur mais également l'estimation du dénominateur lorsque celui-ci porte sur la population des patients dialysés.



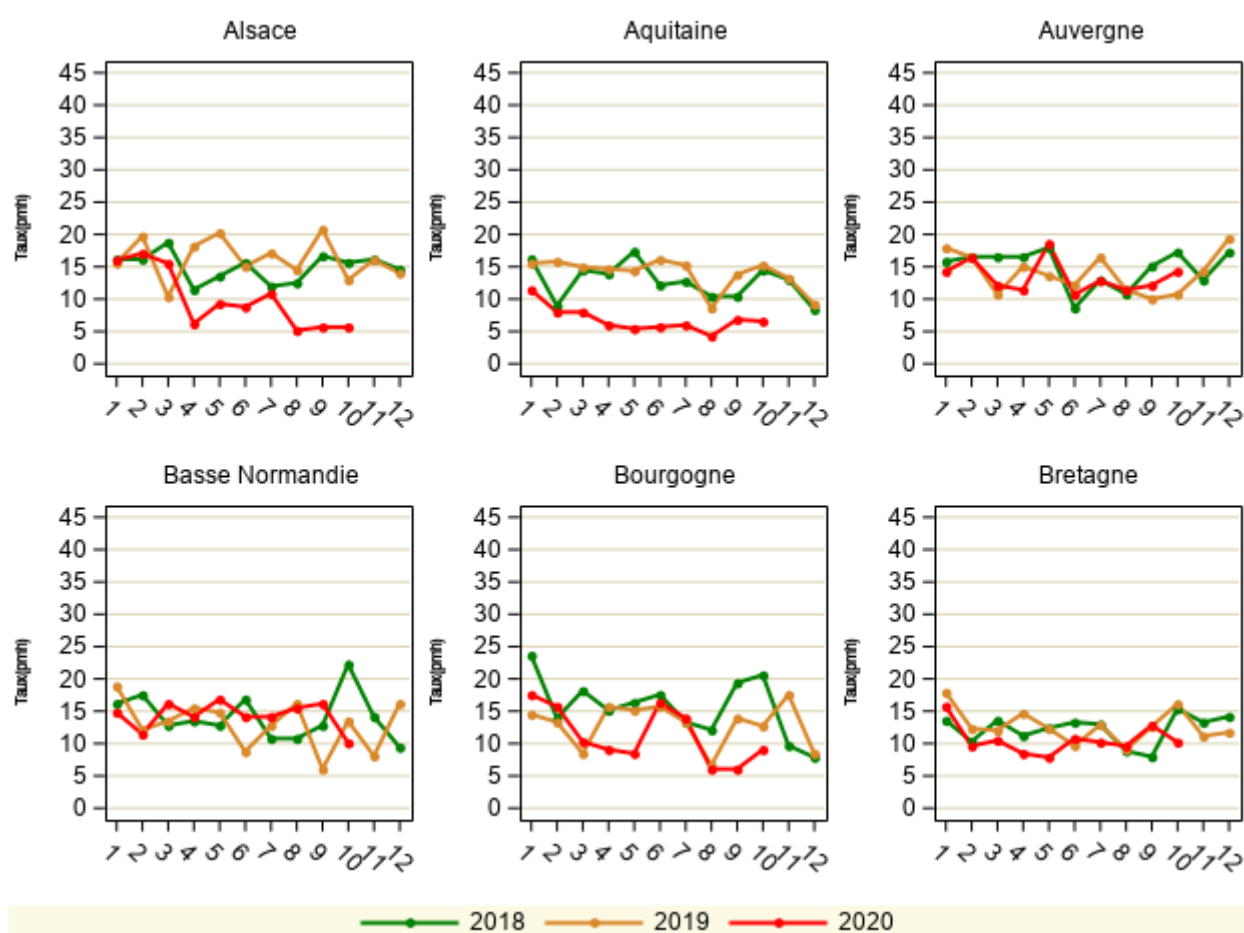
III. Incidence de la maladie rénale chronique au stade du traitement de suppléance

Évolution des taux mensuels bruts d'incidence par région de résidence



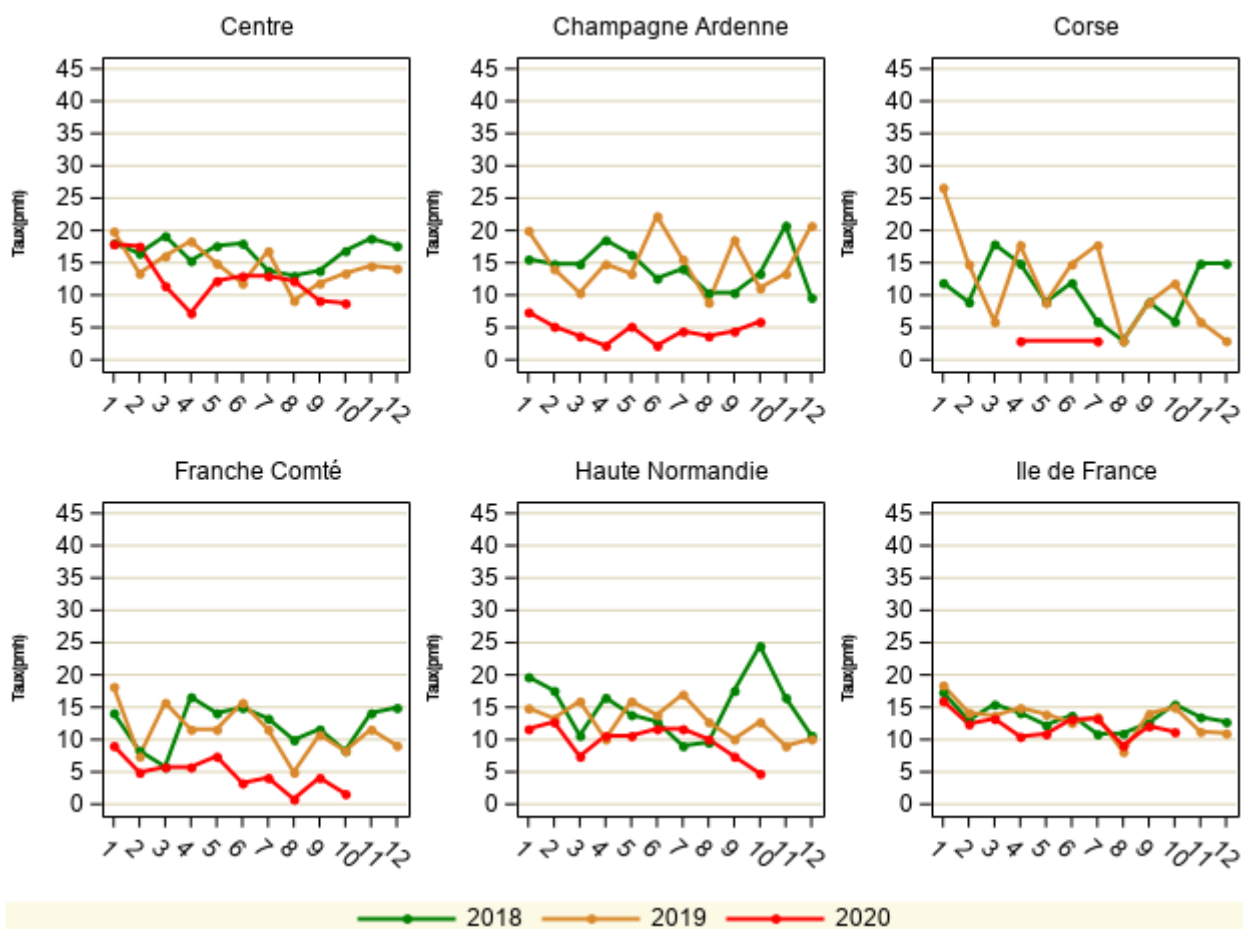
Les chiffres présentés ici sont à prendre avec précaution. Ils sont fournis à titre indicatif et ne peuvent être considérés comme étant exhaustifs ou définitifs. Le niveau d'exhaustivité dans le recueil des évènements, en particulier la déclaration des nouveaux patients arrivant au stade de suppléance, est variable d'une région à l'autre. L'interprétation ne peut se faire qu'au niveau régional en connaissance du contexte.

Taux brut d'incidence



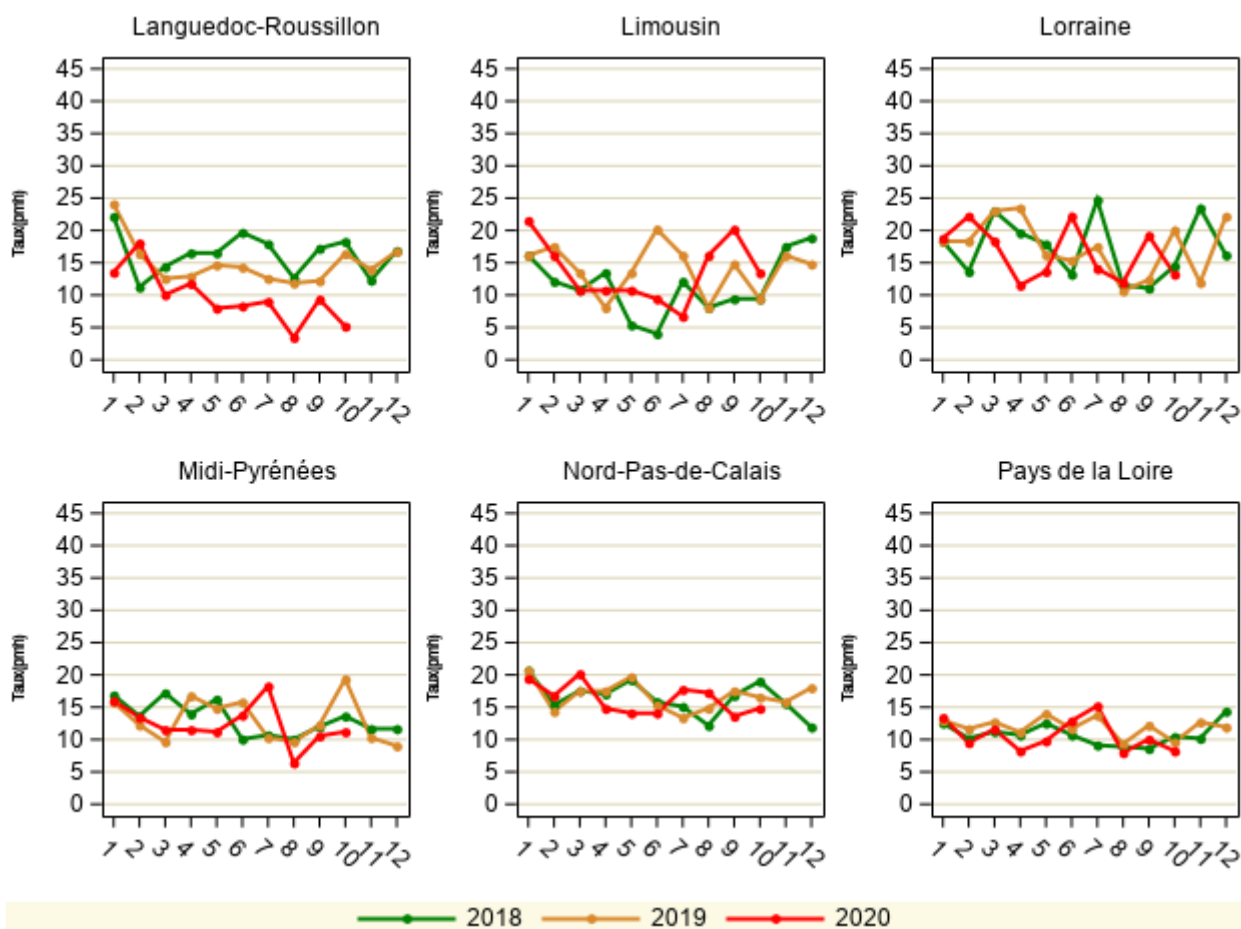


Taux brut d'incidence



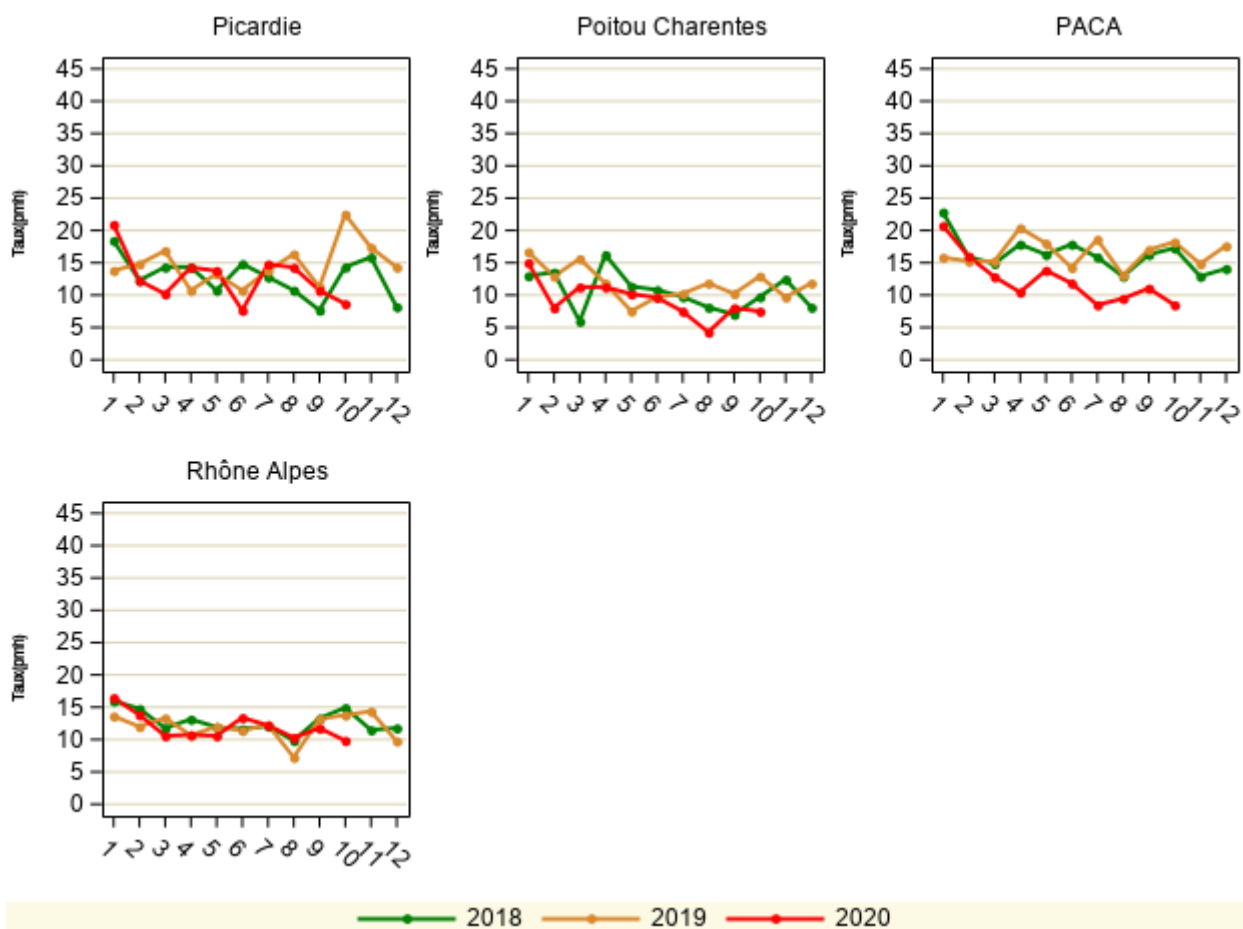


Taux brut d'incidence



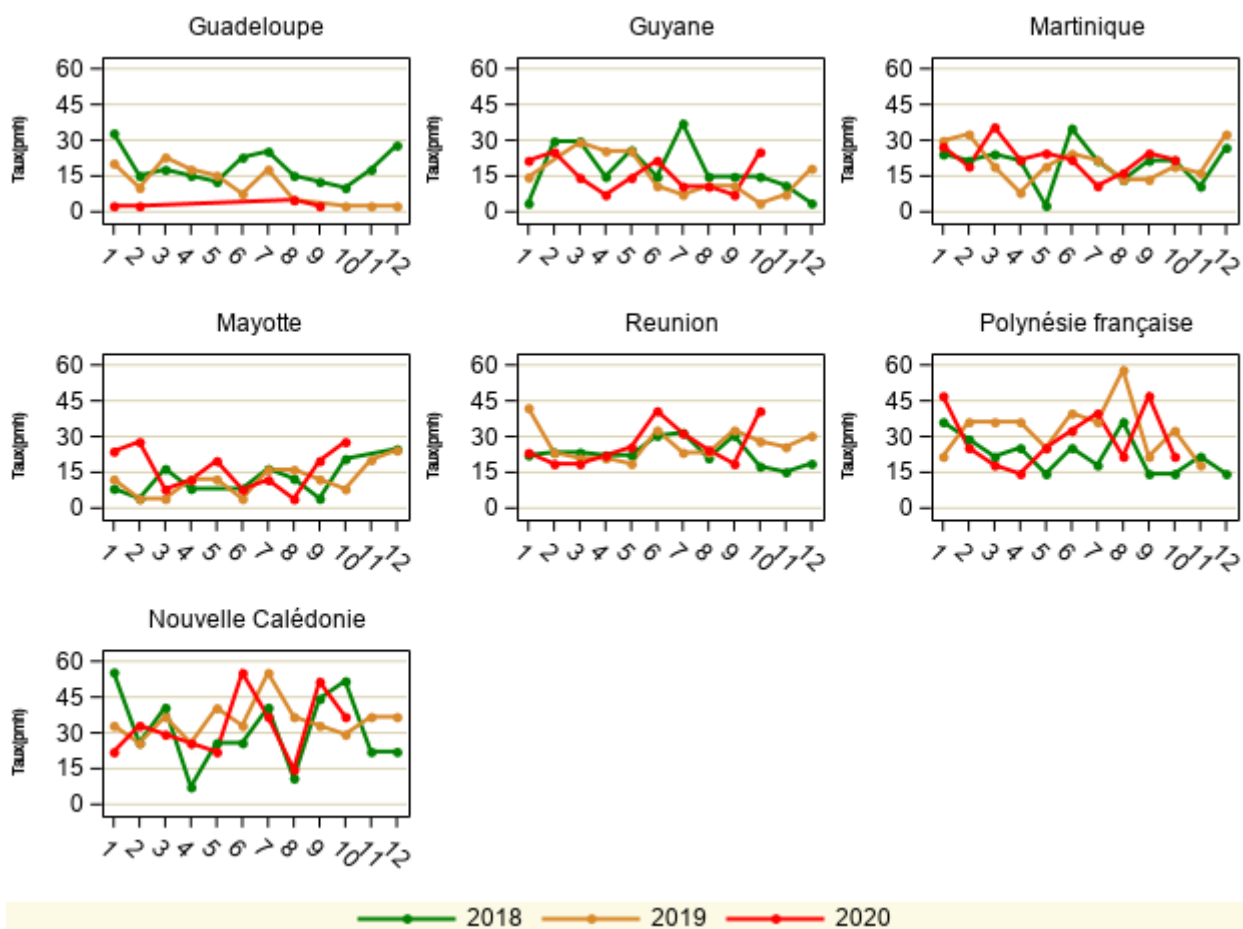


Taux brut d'incidence



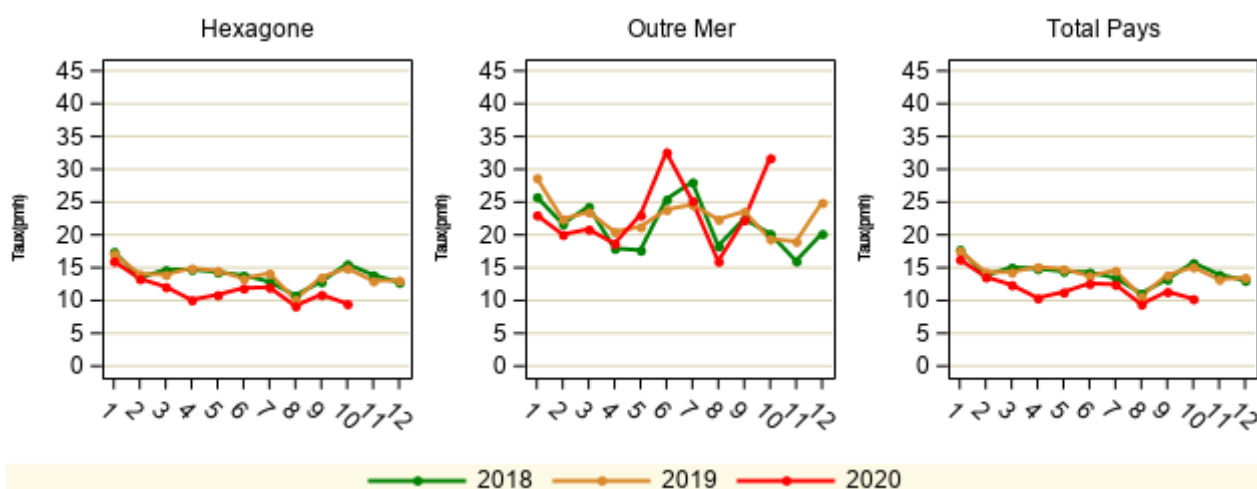


Taux brut d'incidence





Taux brut d'incidence



Les chiffres présentés au niveau national sont à prendre avec précaution car ne prennent pas en compte le niveau variable d'exhaustivité du recueil de chaque région.

A ce stade, l'interprétation de l'évolution de l'incidence en 2020 est à prendre avec beaucoup de précaution.

Cependant, dans certaines régions, il semble que l'on observe une baisse de l'incidence fin du 1^{er} et début le 2^{ème} trimestre 2020 avec un retour vers des « normales saisonnières » en juin. On ne semble pas observer de rebond ou de rattrapage. A-t-on repoussé le démarrage de la dialyse chez certains patients ou sont-ils décédés avant ? Ou cela est-il uniquement lié à la non exhaustivité du recueil ? Il est encore trop tôt pour pouvoir répondre à cette question.

Sous réserve de l'exhaustivité des déclarations, il existe peut-être à nouveau une baisse d'incidence lors du 3^{ième} trimestre 2020 qui sera à confirmer.



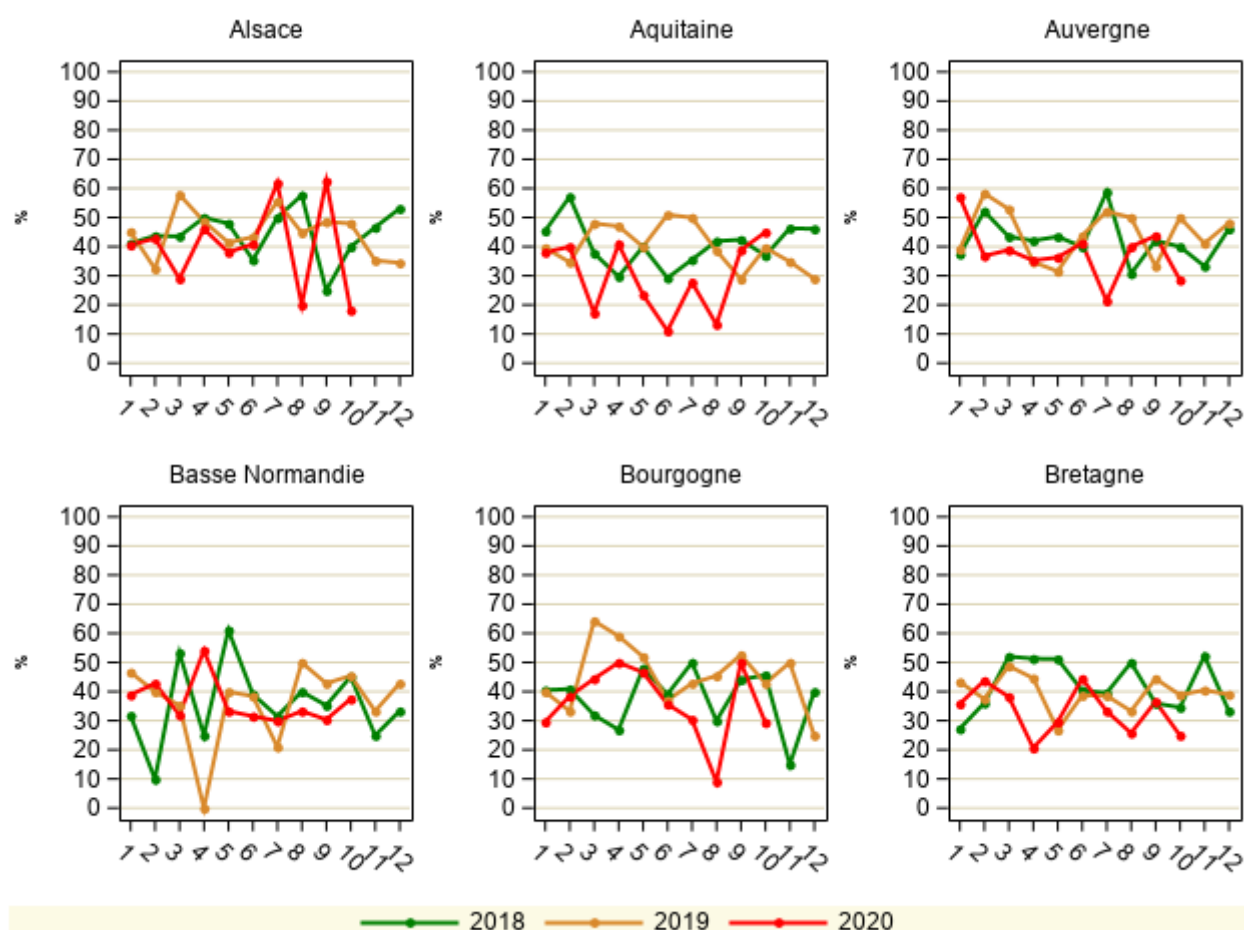
IV. Description des conditions de démarrage de la dialyse

Évolution mensuelle de la proportion de patients de plus de 75 ans, démarrant en urgence, sur cathéter temporaire ou en dialyse péritonéale.



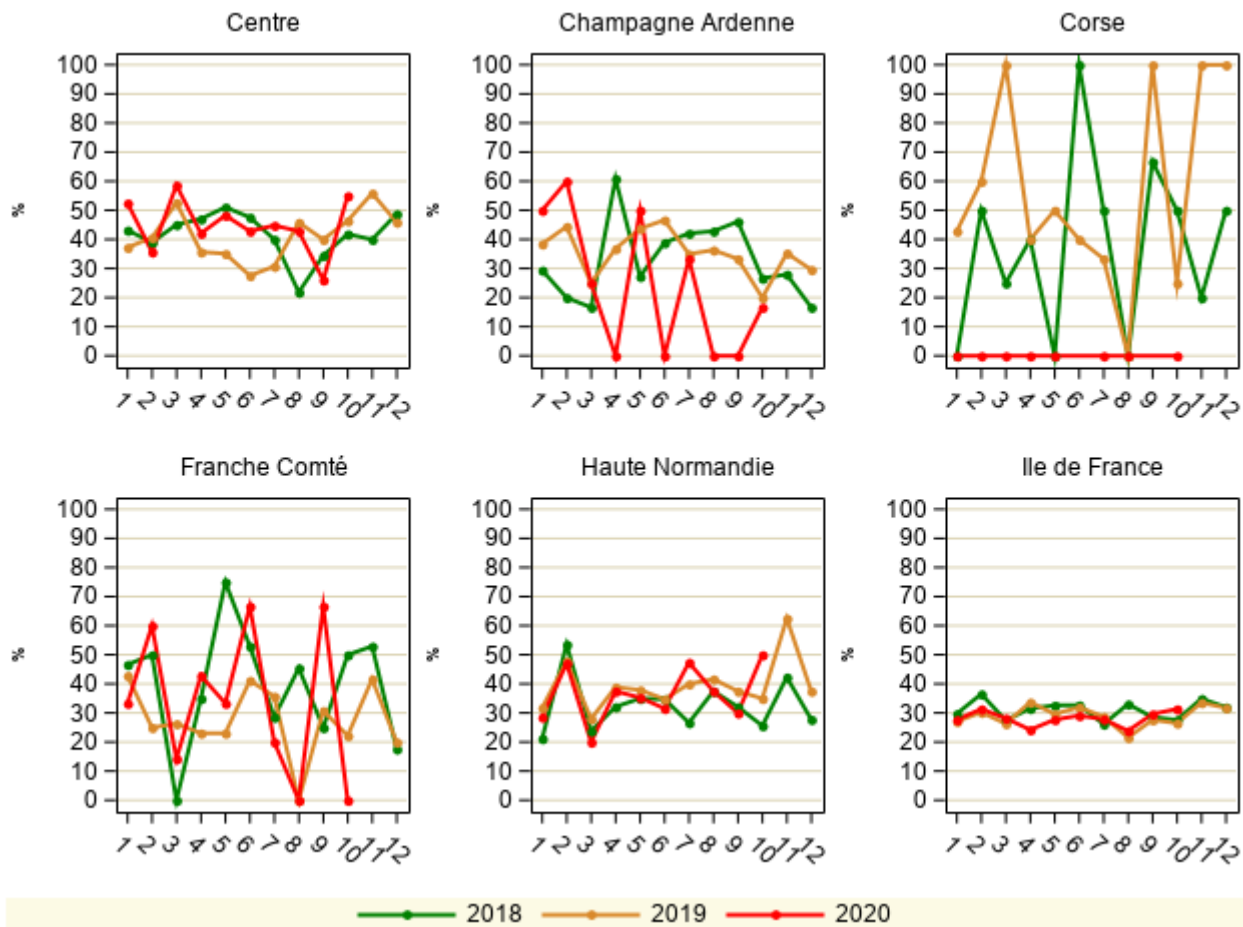
Les chiffres présentés ici sont à prendre avec précaution. Ils sont fournis à titre indicatif et ne peuvent être considérés comme étant exhaustifs ou définitifs. Le niveau d'exhaustivité, la déclaration des nouveaux patients arrivant en dialyse et la complétude du formulaire d'inclusion, sont variables d'une région à l'autre. L'interprétation ne peut se faire qu'au niveau régional en connaissance du contexte.

A. Pourcentage de patients de plus de 75 ans parmi les nouveaux dialysés



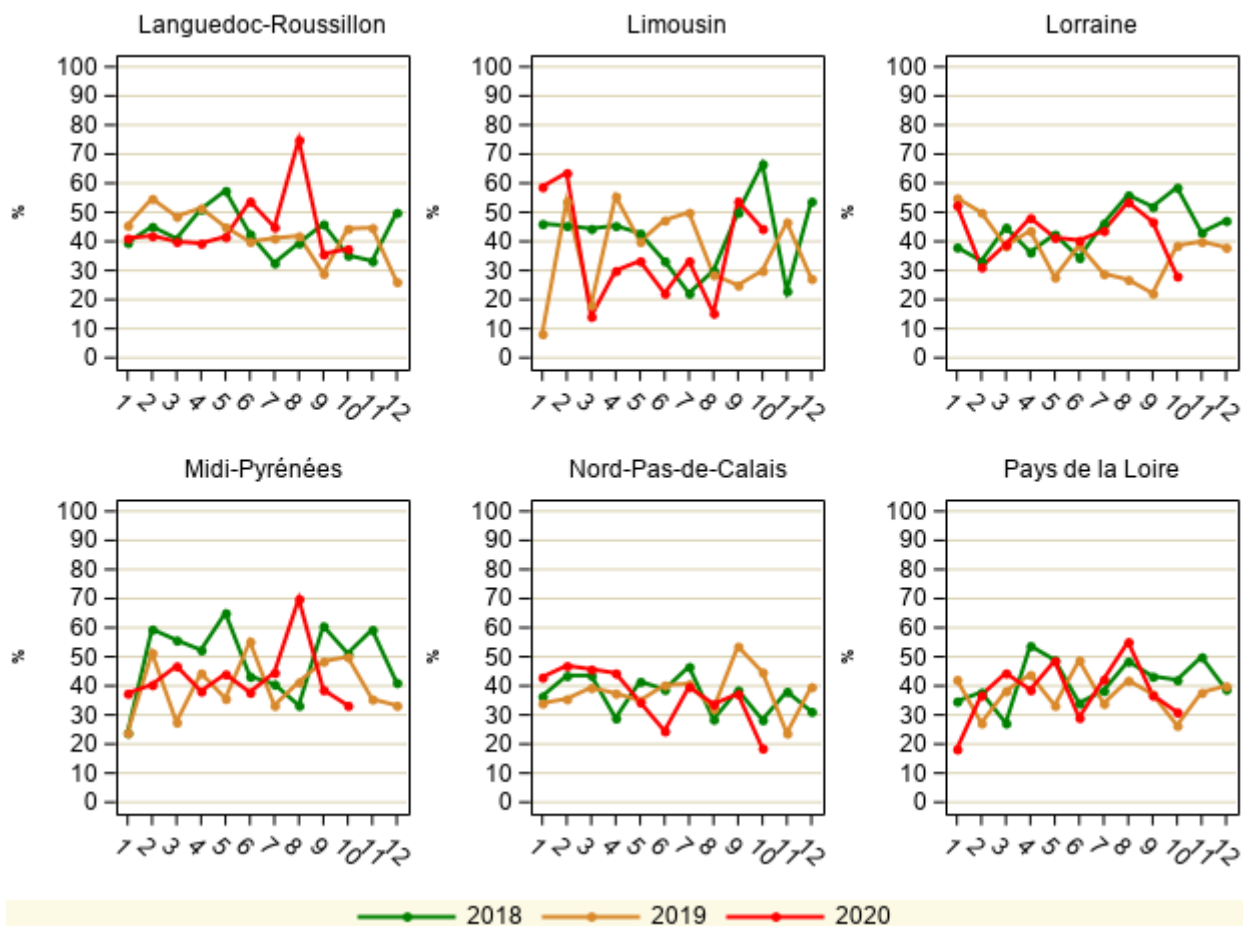


Pourcentage de patients de plus de 75 ans parmi les nouveaux dialysés



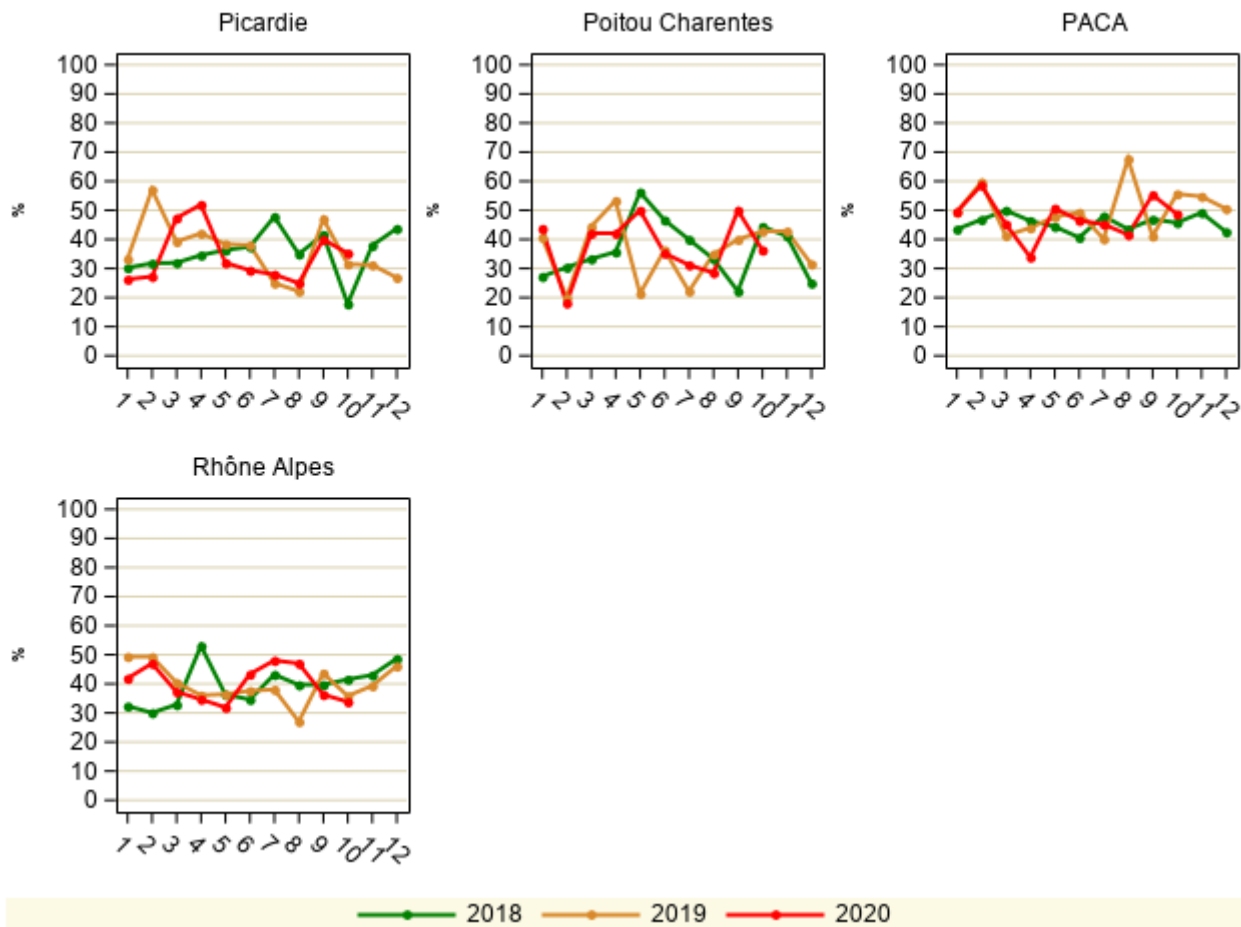


Pourcentage de patients de plus de 75 ans parmi les nouveaux dialysés



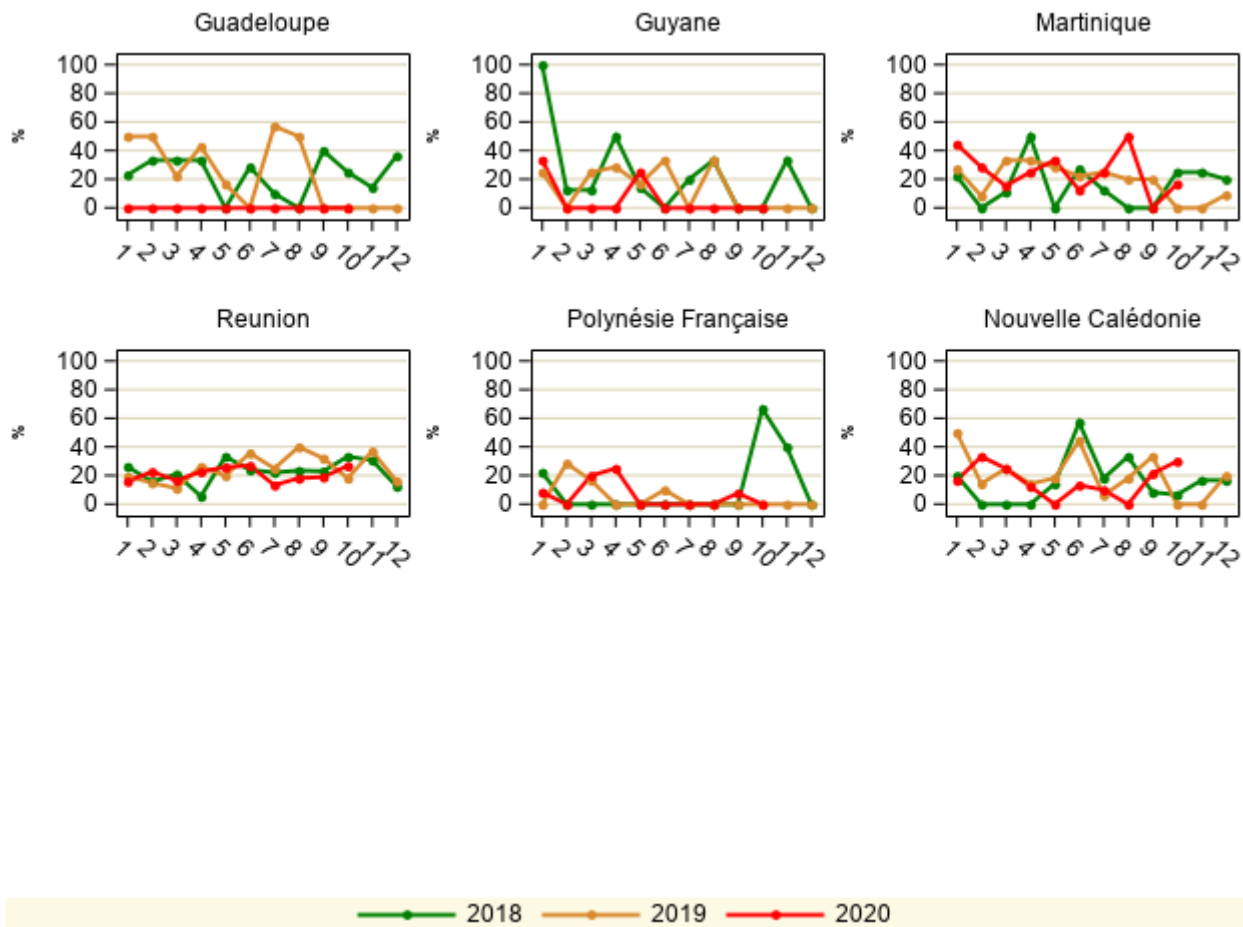


Pourcentage de patients de plus de 75 ans parmi les nouveaux dialysés



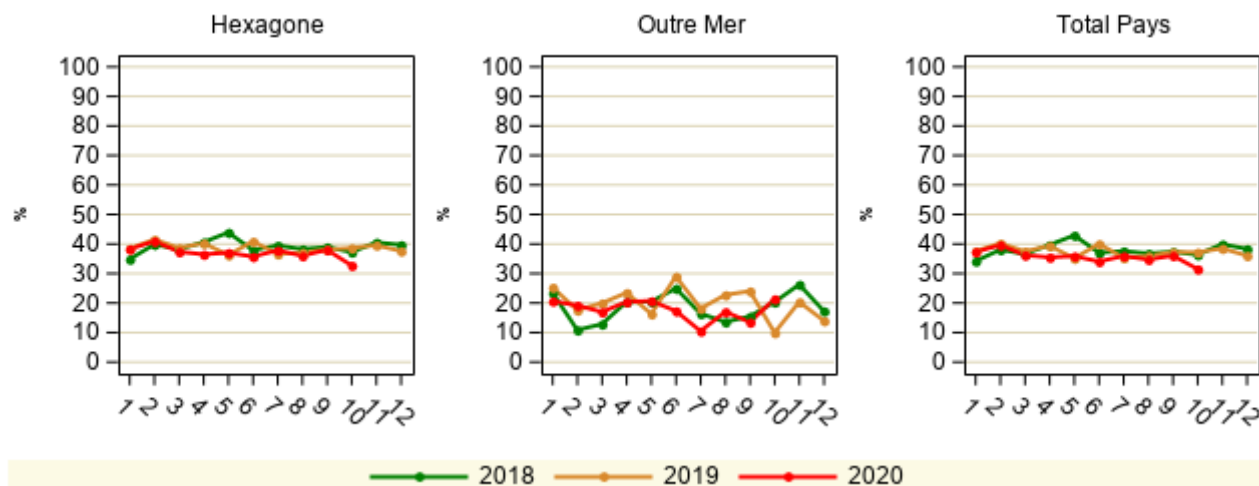


Pourcentage de patients de plus de 75 ans parmi les nouveaux dialysés





Pourcentage de patients de plus de 75 ans parmi les nouveaux dialysés

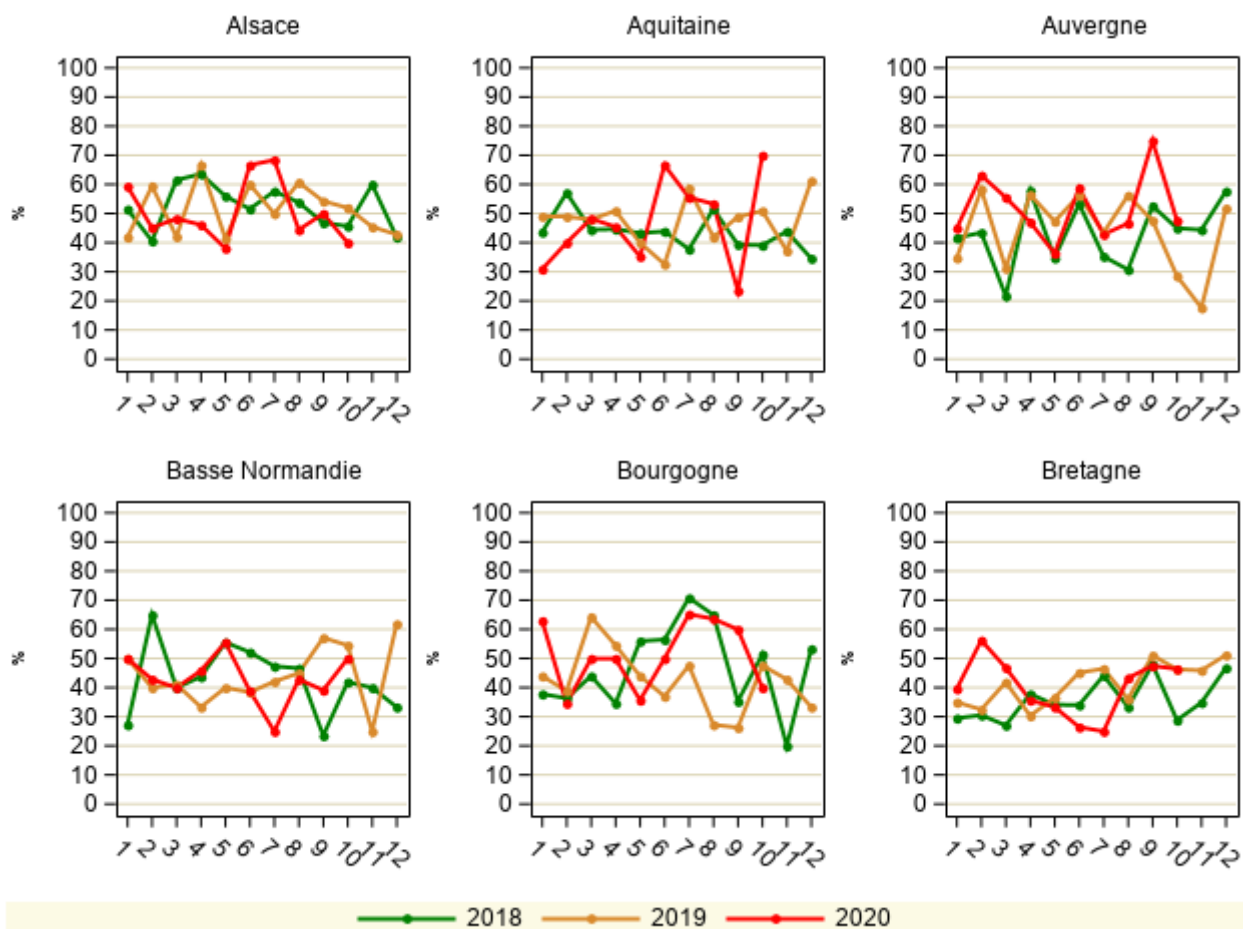


Les chiffres présentés au niveau national sont à prendre avec précaution car ne prennent pas en compte le niveau variable d'exhaustivité du recueil de chaque région.

A ce stade, l'interprétation de l'évolution de la proportion de personnes âgées est à prendre avec beaucoup de précaution. Cependant, dans certaines régions, il semble que l'on observe une baisse de la part des personnes-âgées durant le 2^{ème} trimestre 2020. A-t-on repoussé le démarrage de la dialyse chez ces patients ou sont-ils décédés avant ? Il est encore trop tôt pour pouvoir répondre à cette question. Une nouvelle baisse de la part des personnes-âgées en octobre 2020 sera à confirmer.

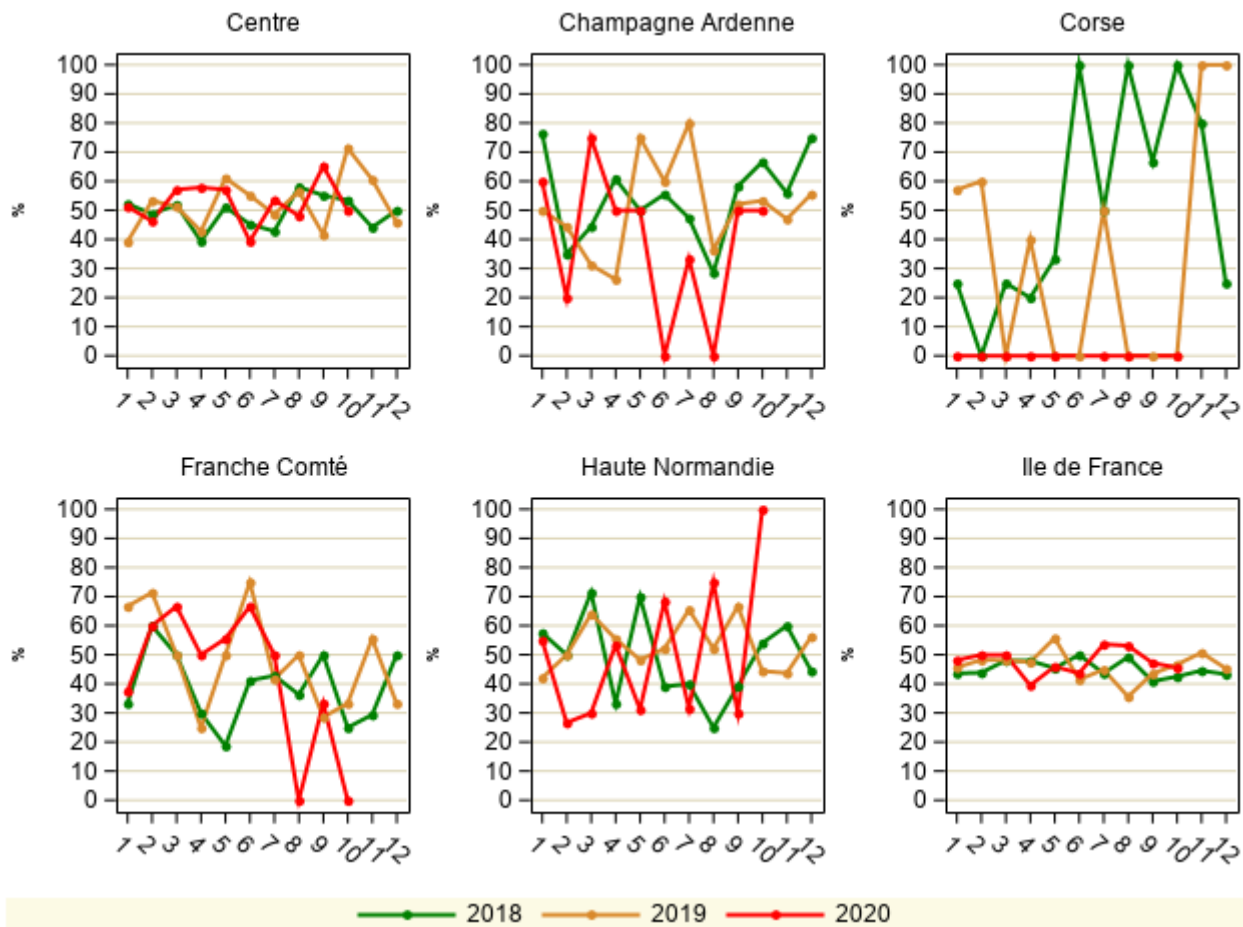


B. Pourcentage de patients diabétiques parmi les nouveaux dialysés



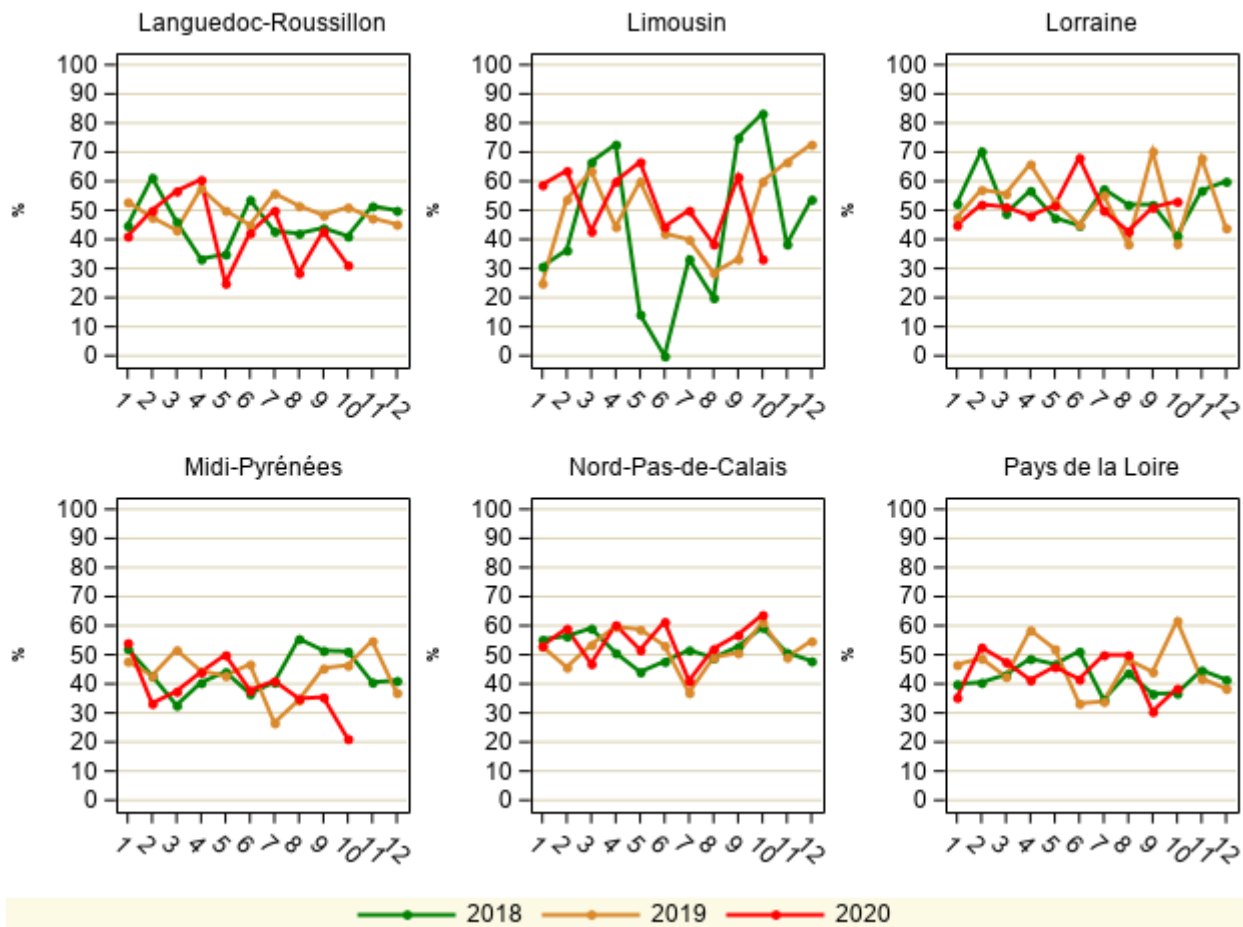


Pourcentage de patients diabétiques parmi les nouveaux dialysés



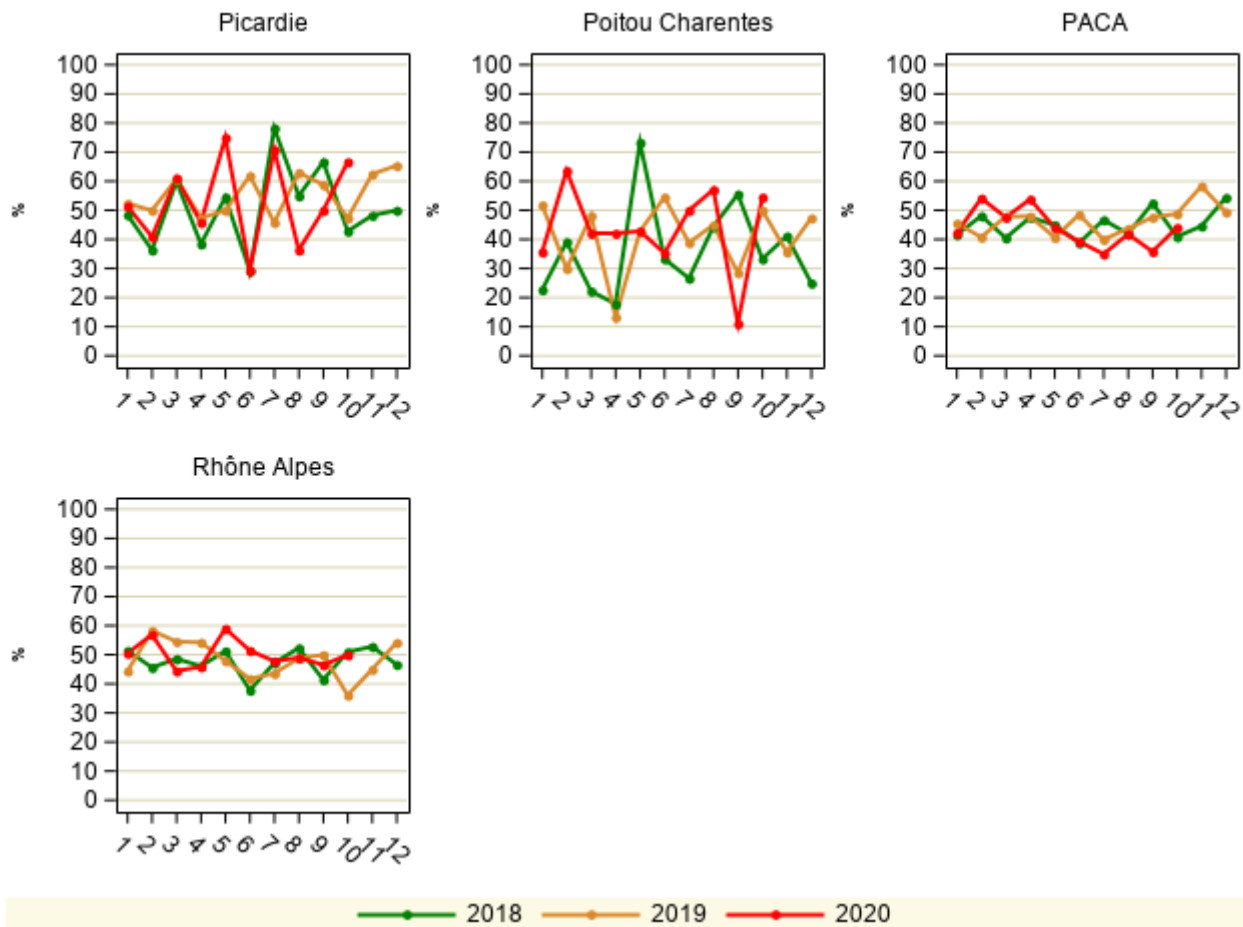


Pourcentage de patients diabétiques parmi les nouveaux dialysés



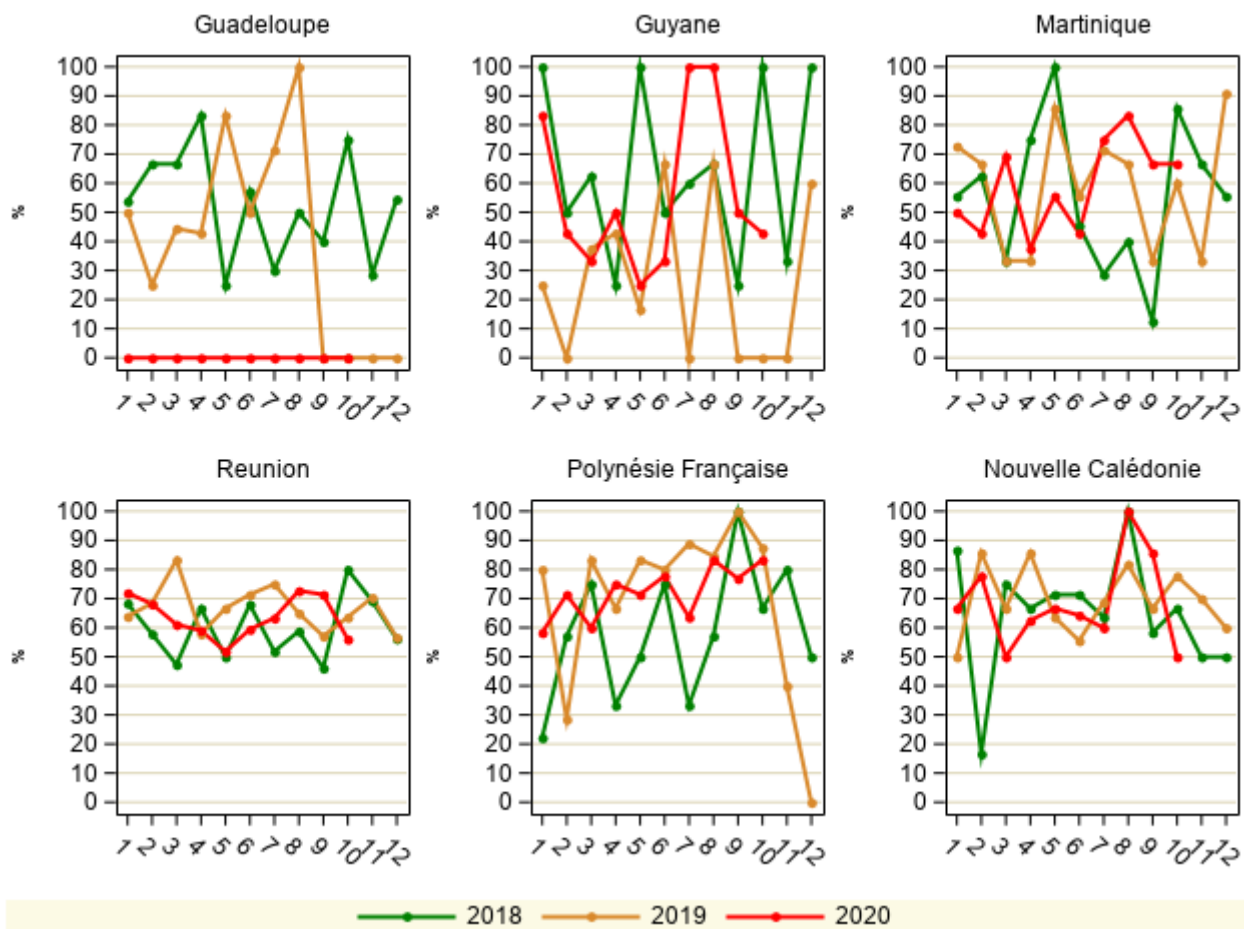


Pourcentage de patients diabétiques parmi les nouveaux dialysés



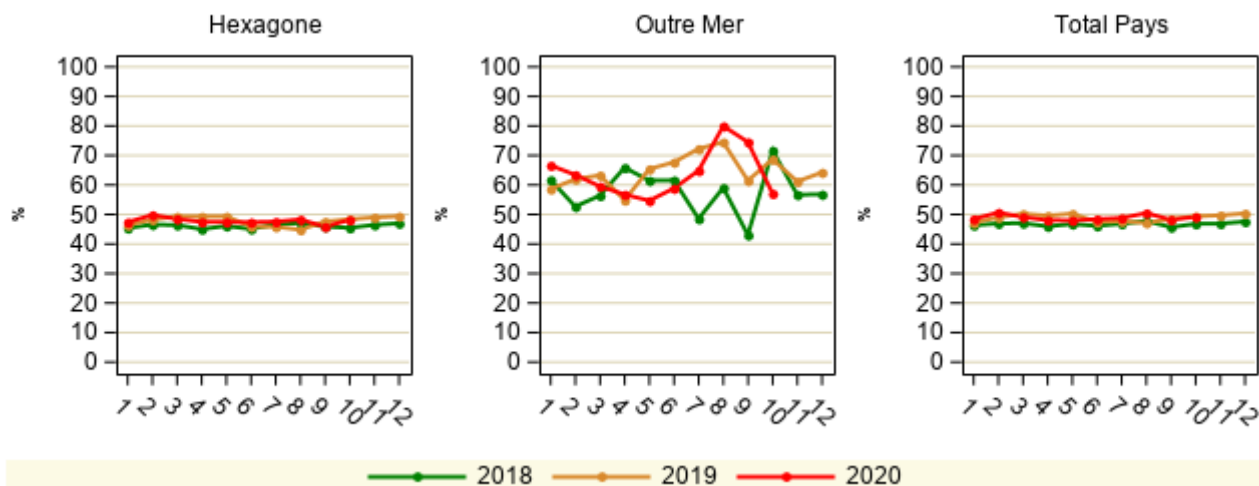


Pourcentage de patients diabétiques parmi les nouveaux dialysés





Pourcentage de patients diabétiques parmi les nouveaux dialysés

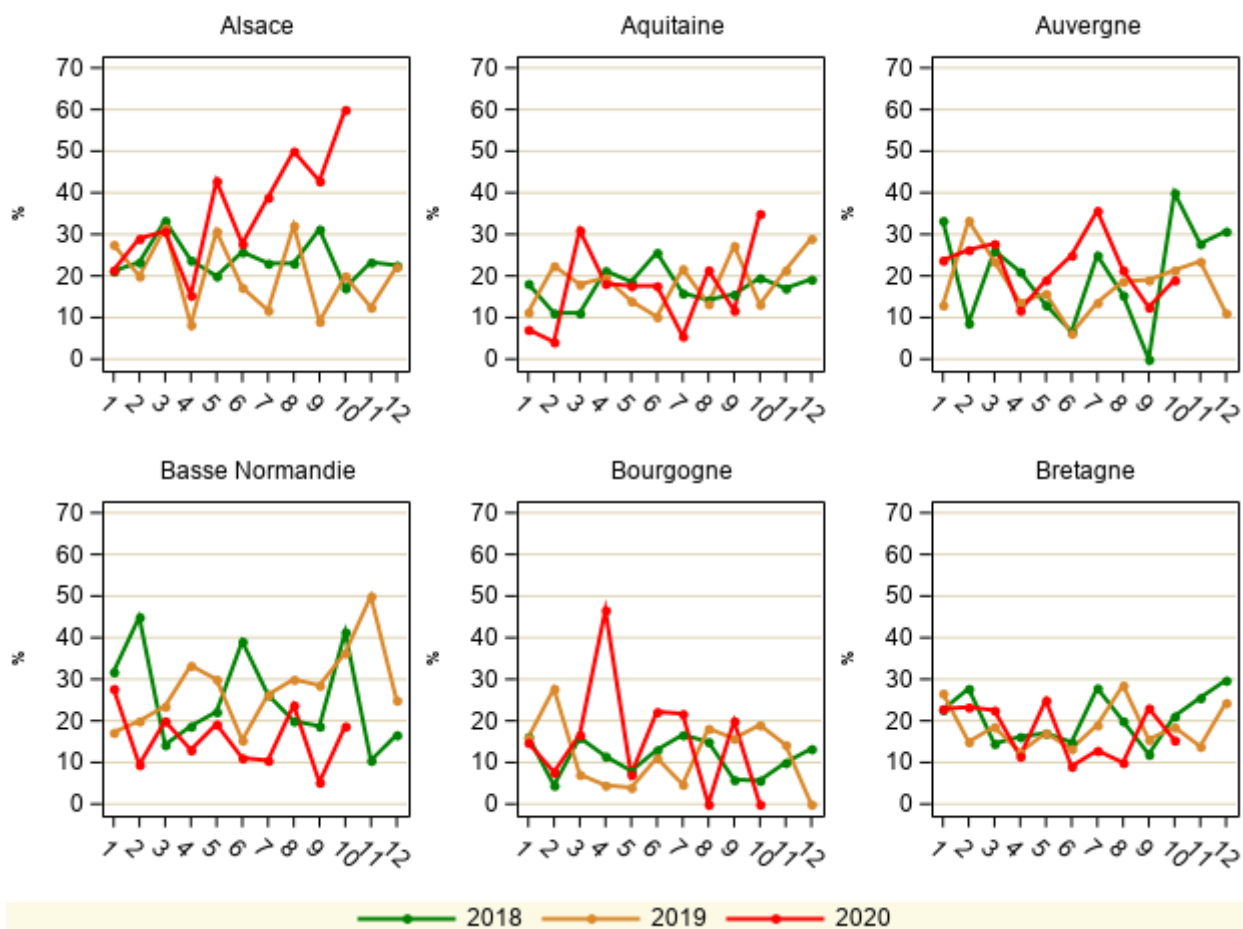


Les chiffres présentés au niveau national sont à prendre avec précaution car ne prennent pas en compte le niveau variable d'exhaustivité du recueil de chaque région.

A ce stade, l'interprétation de l'évolution de la proportion de personnes avec un diabète associé est à prendre avec beaucoup de précaution. Il ne semble pas exister d'écart majeur entre 2019 et 2020 en ce qui concerne l'accès à la dialyse des personnes diabétiques. Mais il est encore trop tôt pour pouvoir répondre à cette question.

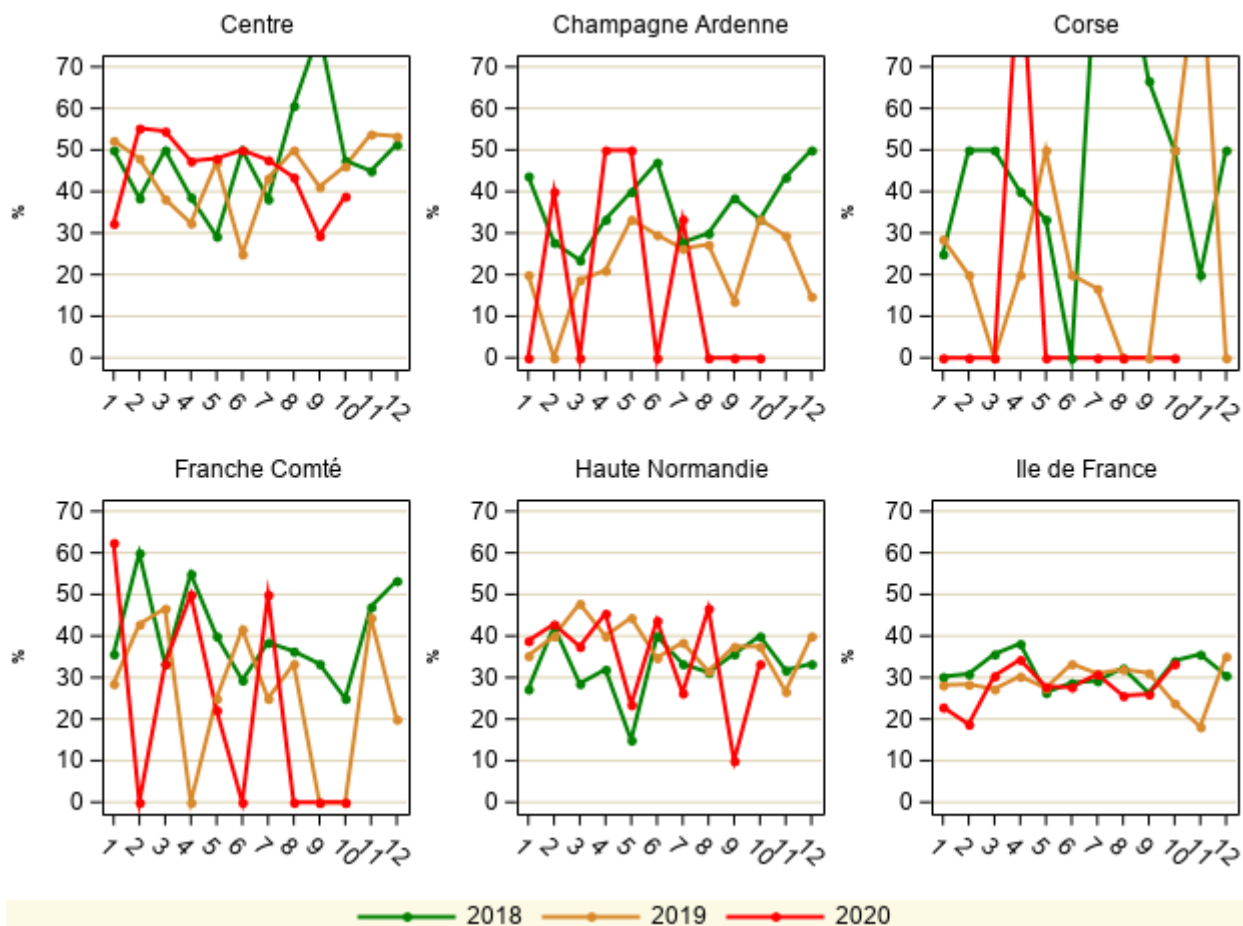


C. Pourcentage de démarrage en urgence



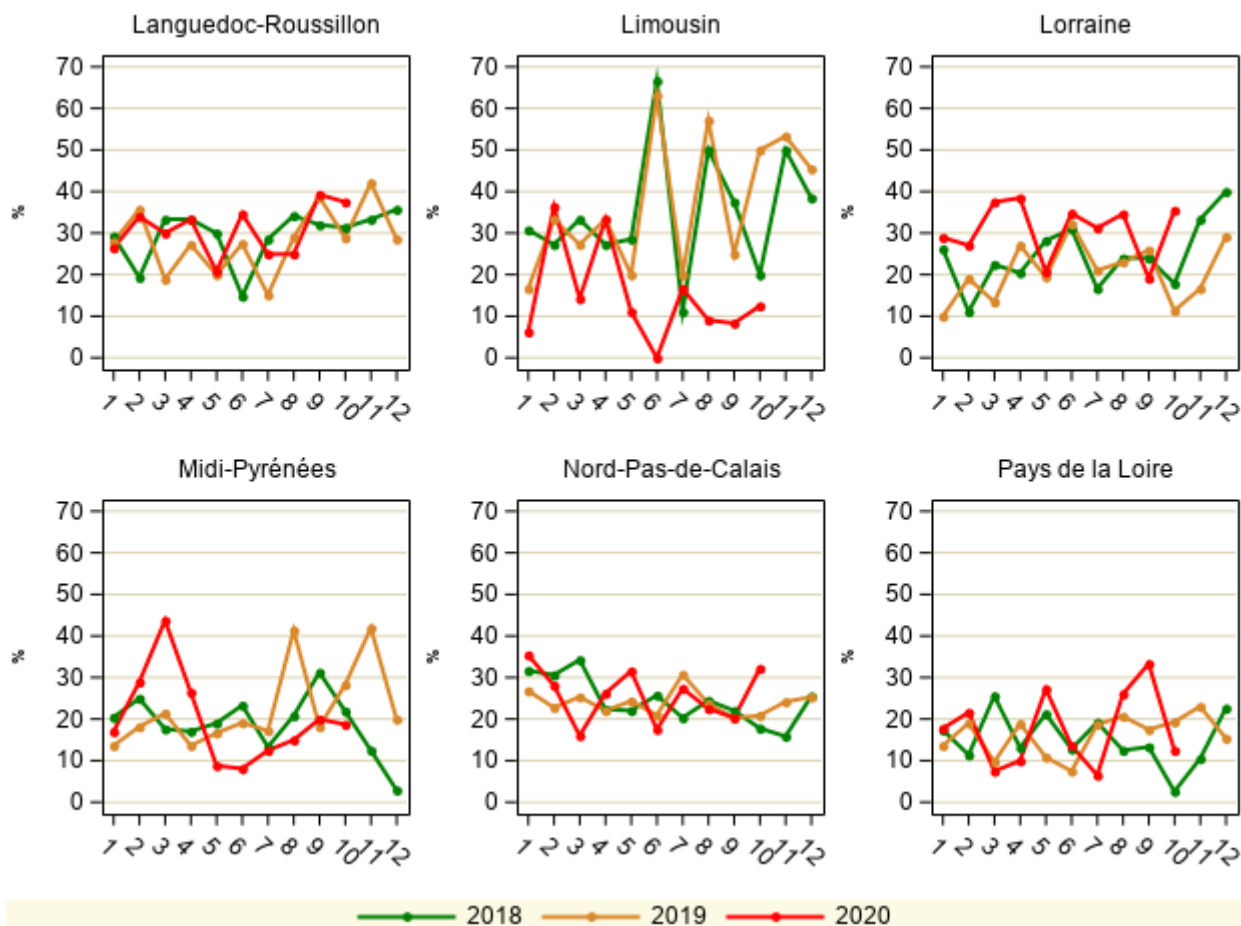


Pourcentage de démarrage en urgence



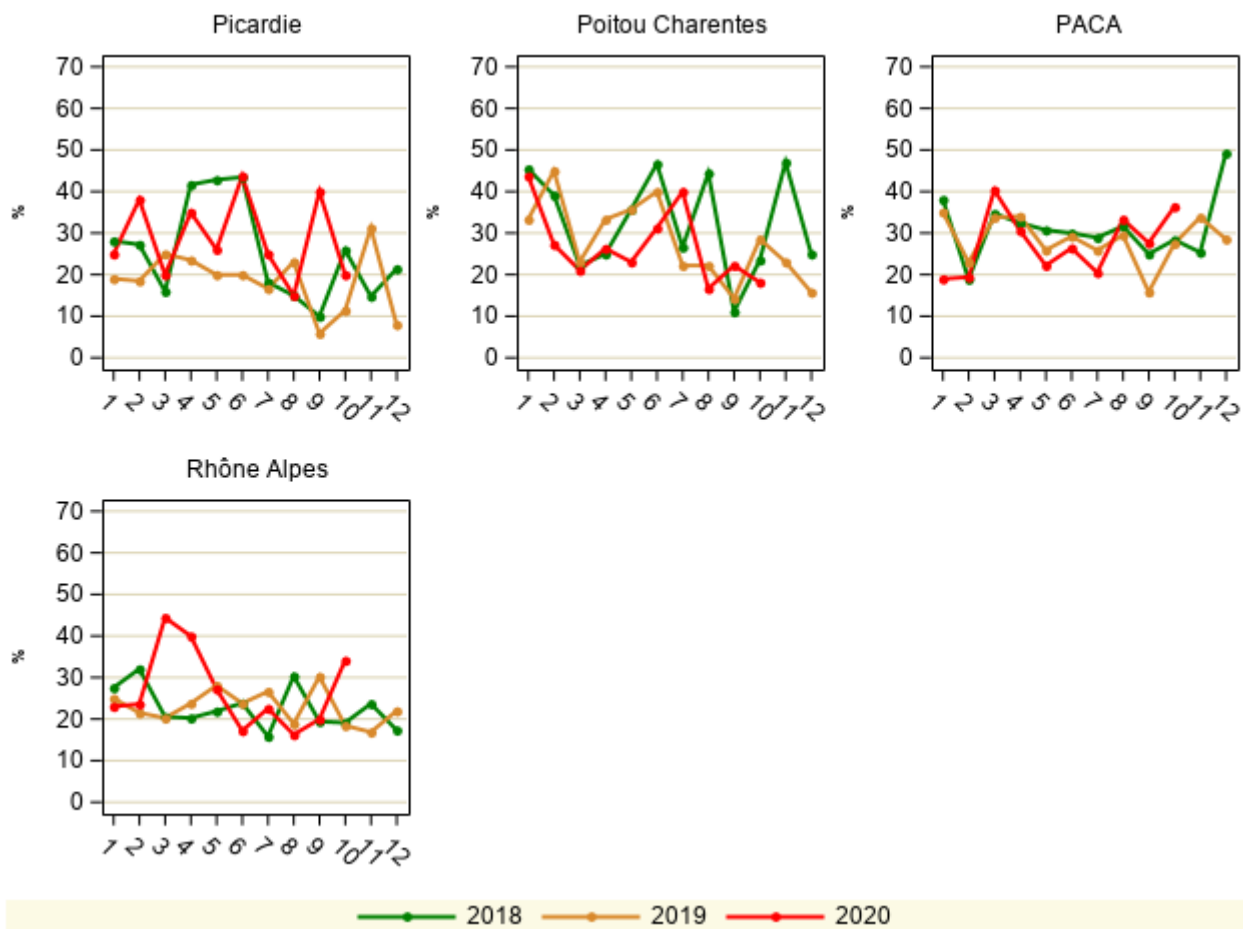


Pourcentage de démarrage en urgence



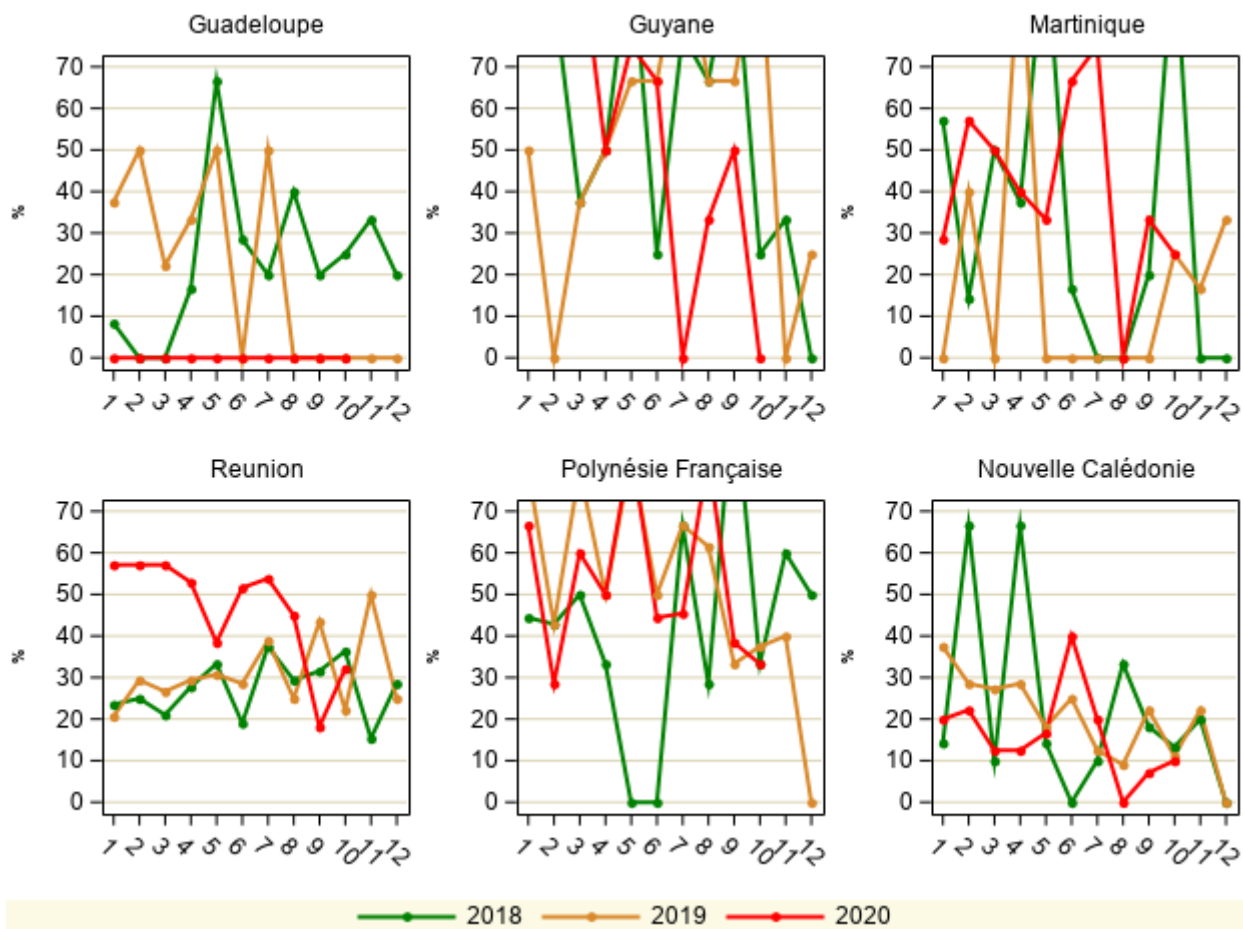


Pourcentage de démarrage en urgence



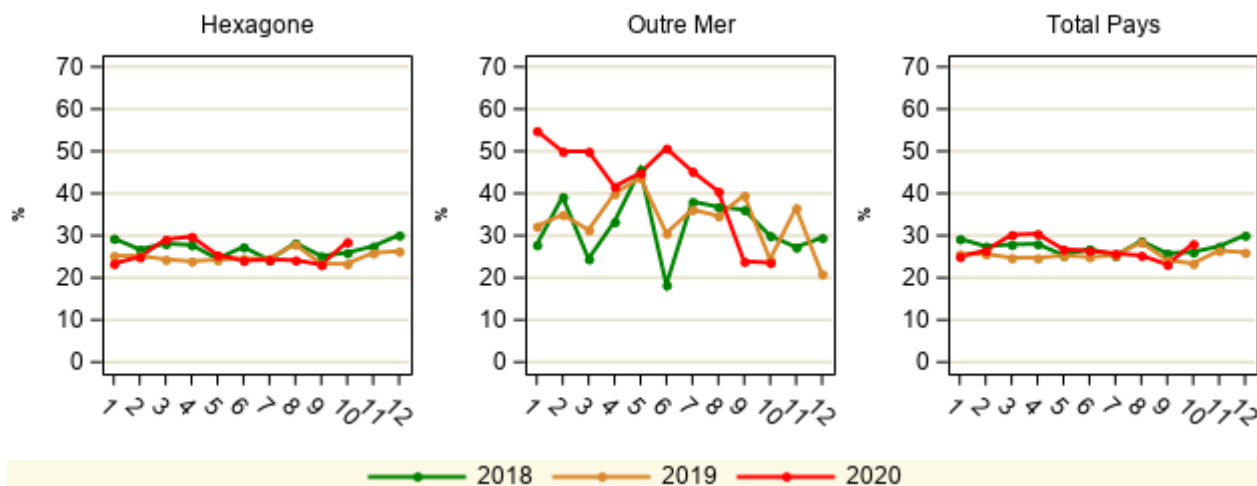


Pourcentage de démarrage en urgence





Pourcentage de démarrage en urgence



Les chiffres présentés au niveau national sont à prendre avec précaution car ne prennent pas en compte le niveau variable d'exhaustivité du recueil de chaque région.

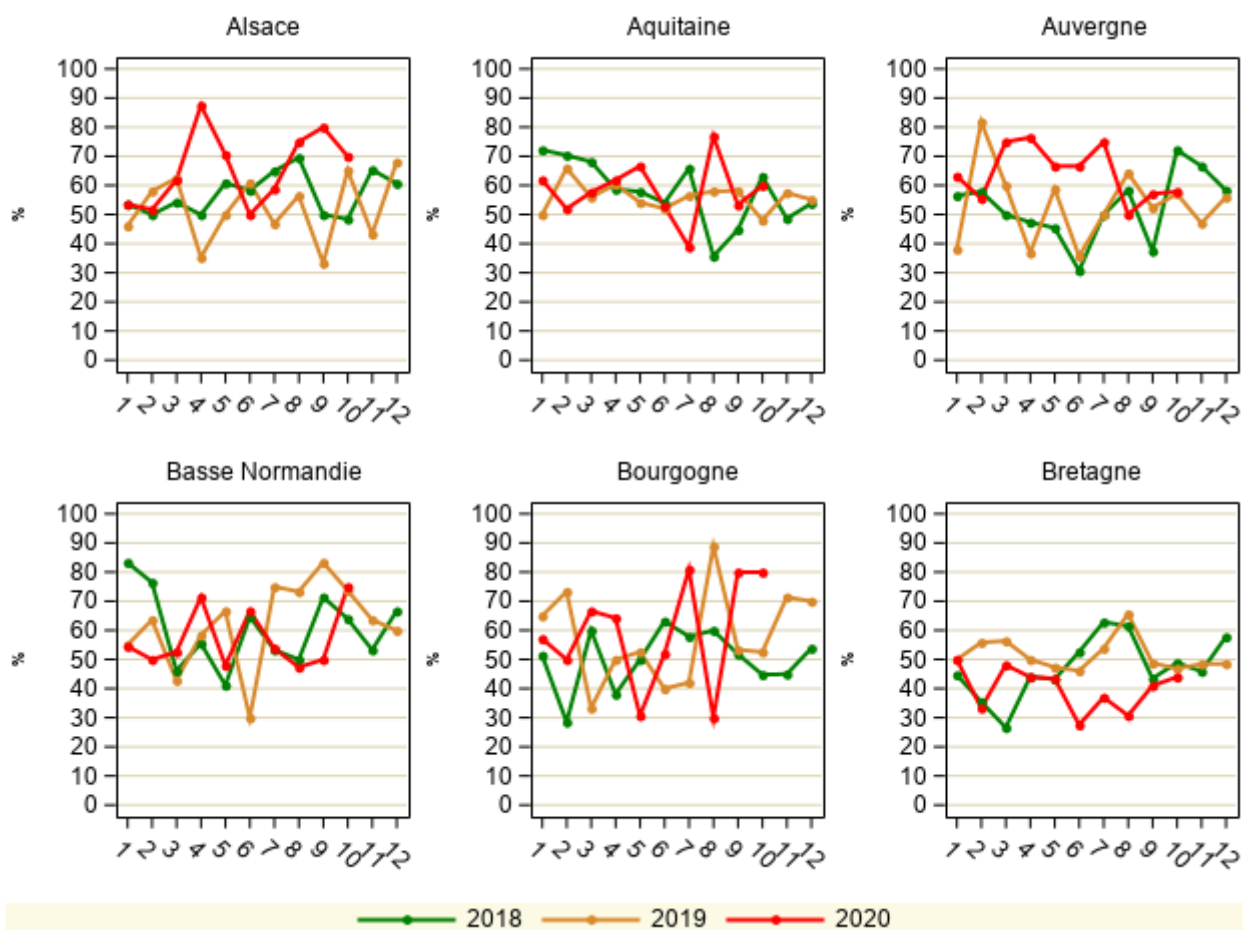
A ce stade, l'interprétation de l'évolution du démarrage en urgence est à prendre avec beaucoup de précaution.

Cependant, dans certaines régions, il semble que l'on observe une hausse du démarrage en urgence durant le 2^{ème} trimestre 2020 puis un retour vers les « normales saisonnières ». A-t-on repoussé le démarrage de la dialyse chez certains patients et pris uniquement en urgence ceux qui ne pouvaient attendre ? Il est encore trop tôt pour pouvoir répondre à cette question.

Sous réserve de l'exhaustivité des déclarations, il existe peut-être une ré-ascension du nombre de démarrage en urgence au cours du 3^{ème} trimestre 2020 qui sera à confirmer.

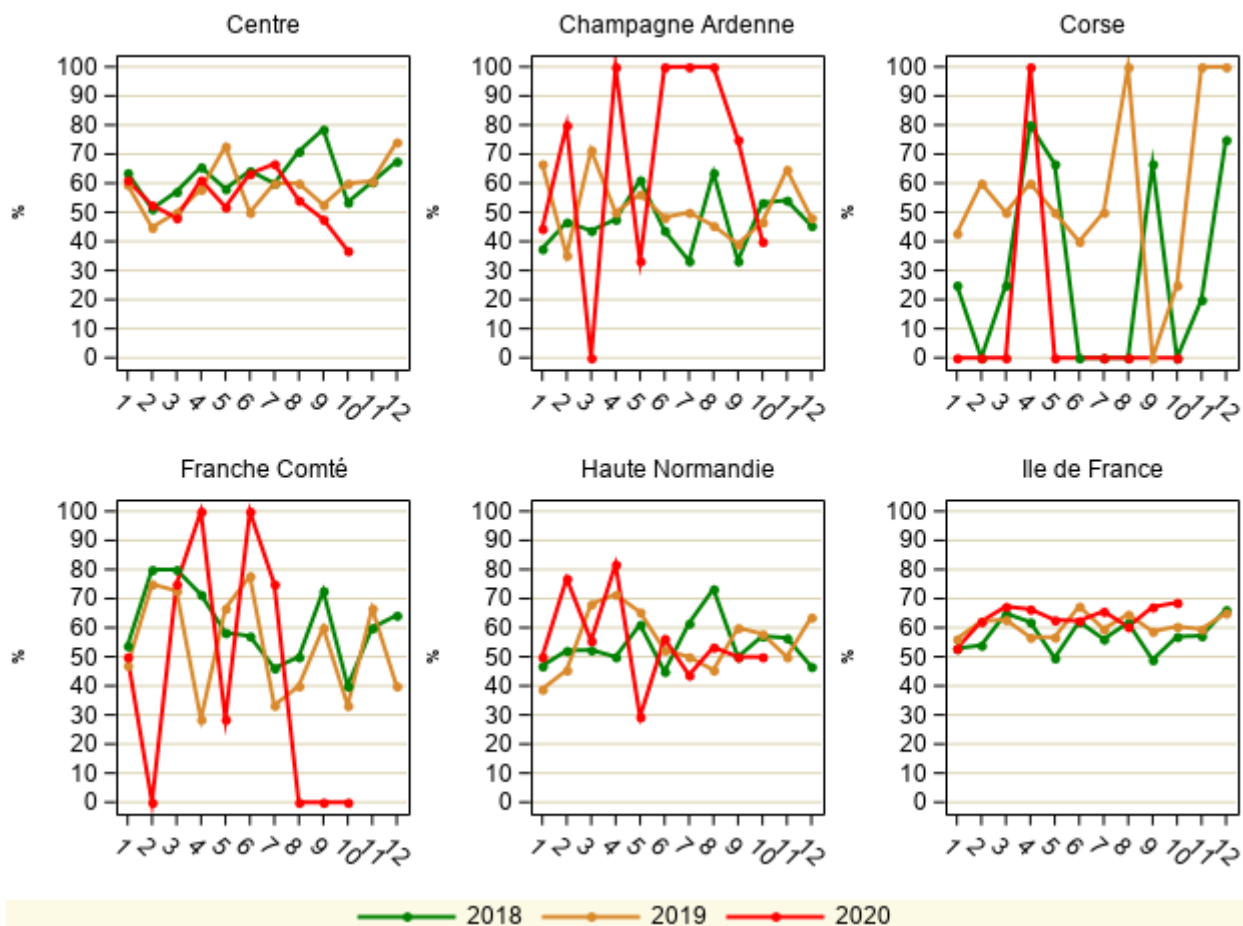


D. Pourcentage de démarrage sur cathéter



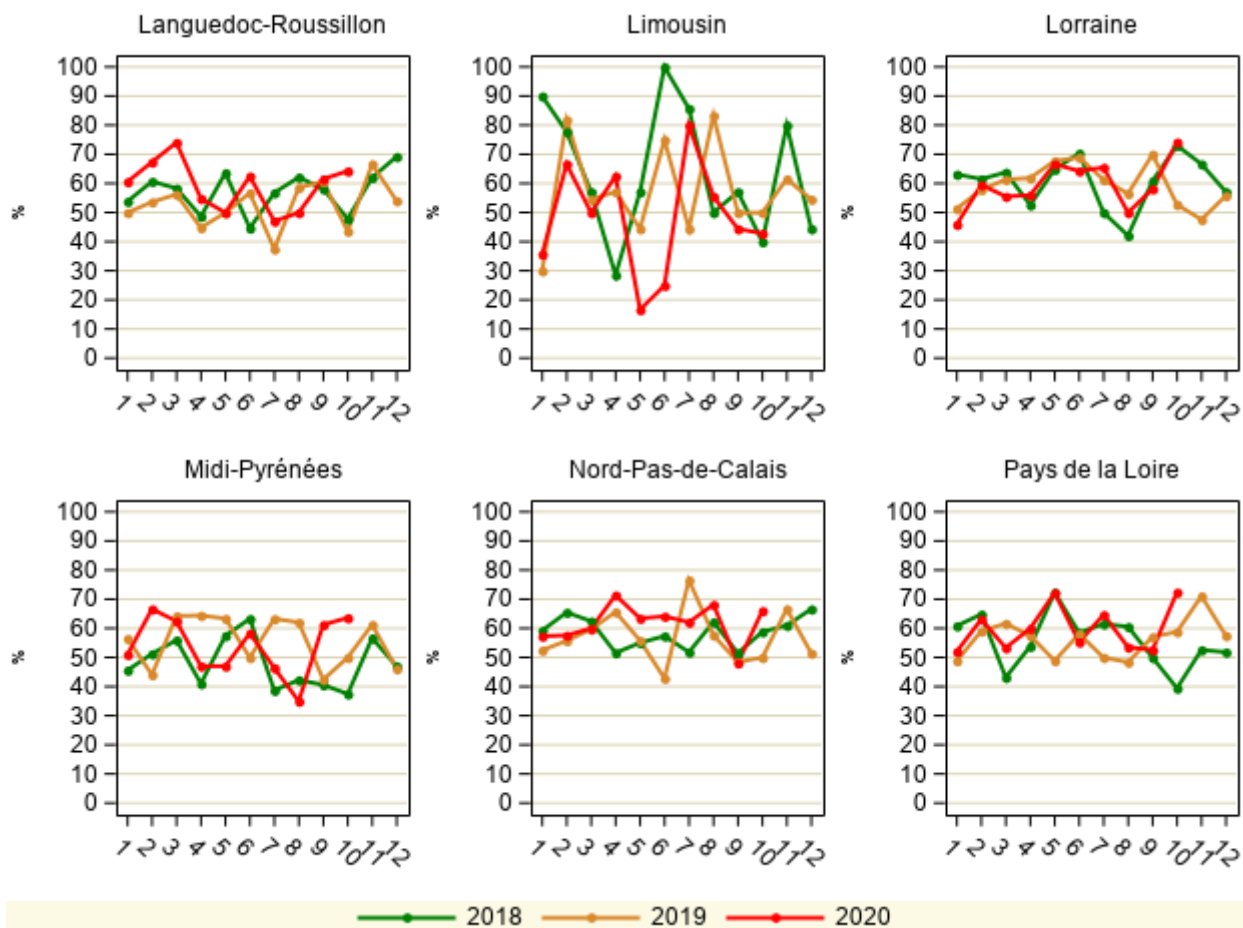


Pourcentage de démarrage sur cathéter



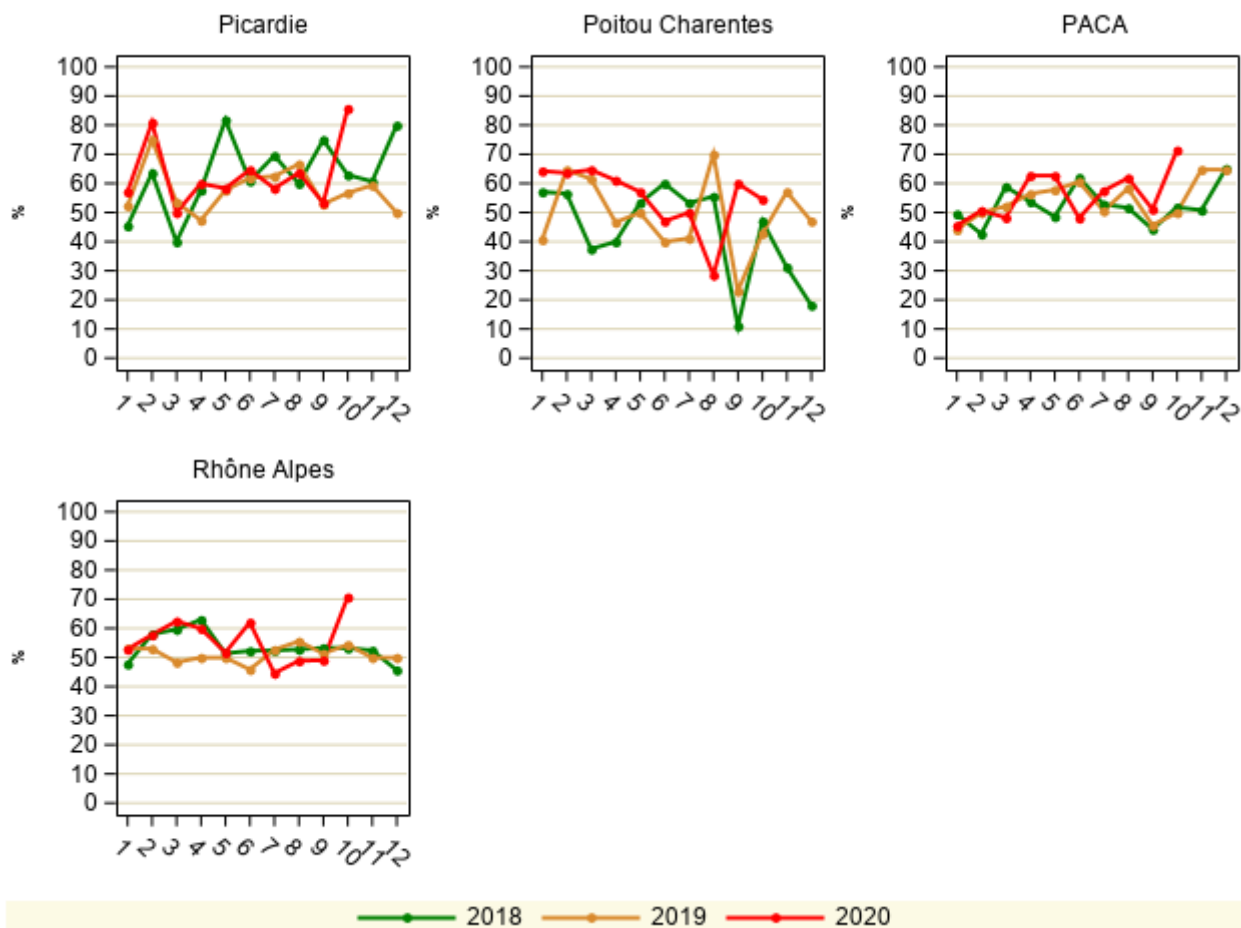


Pourcentage de démarrage sur cathéter



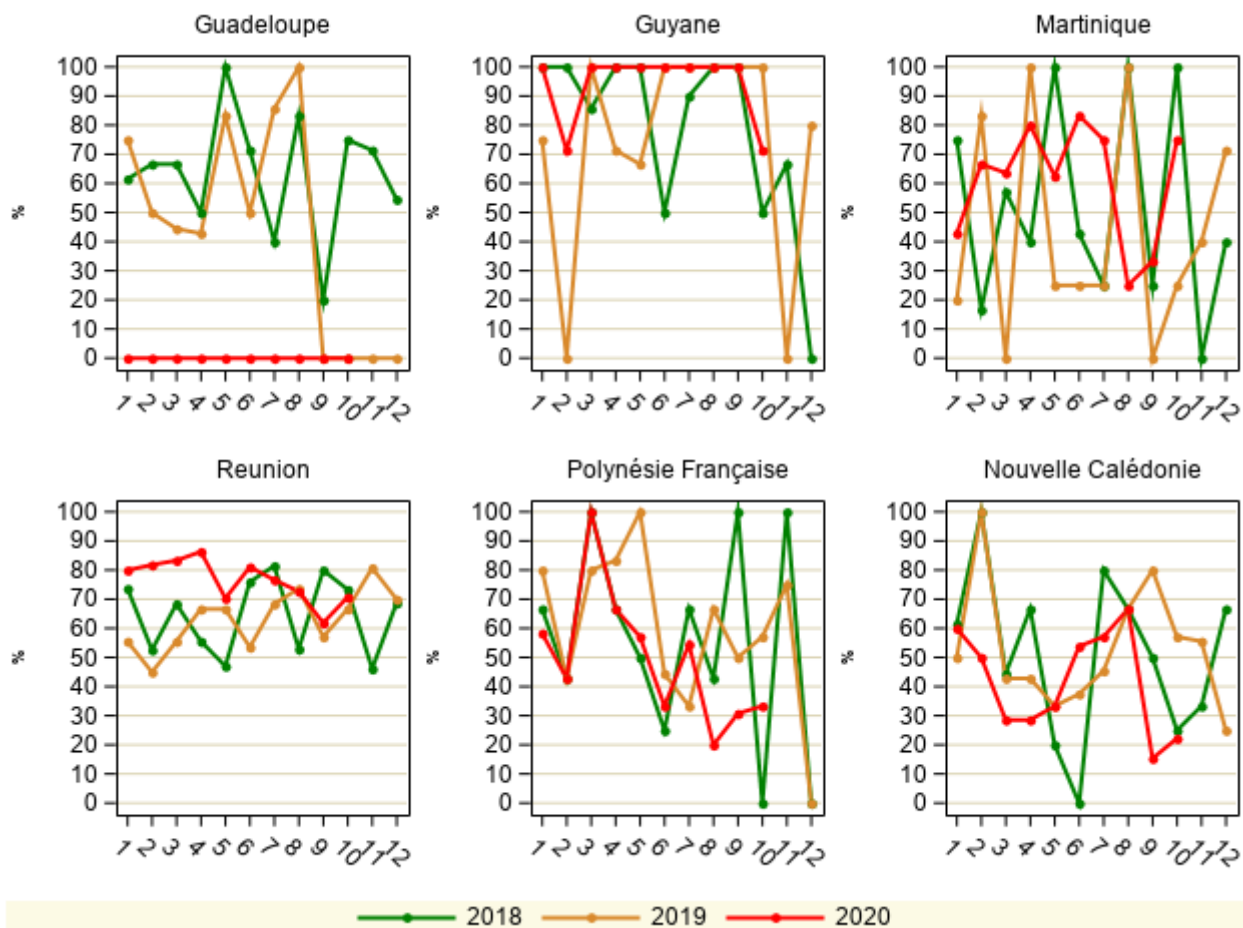


Pourcentage de démarrage sur cathéter



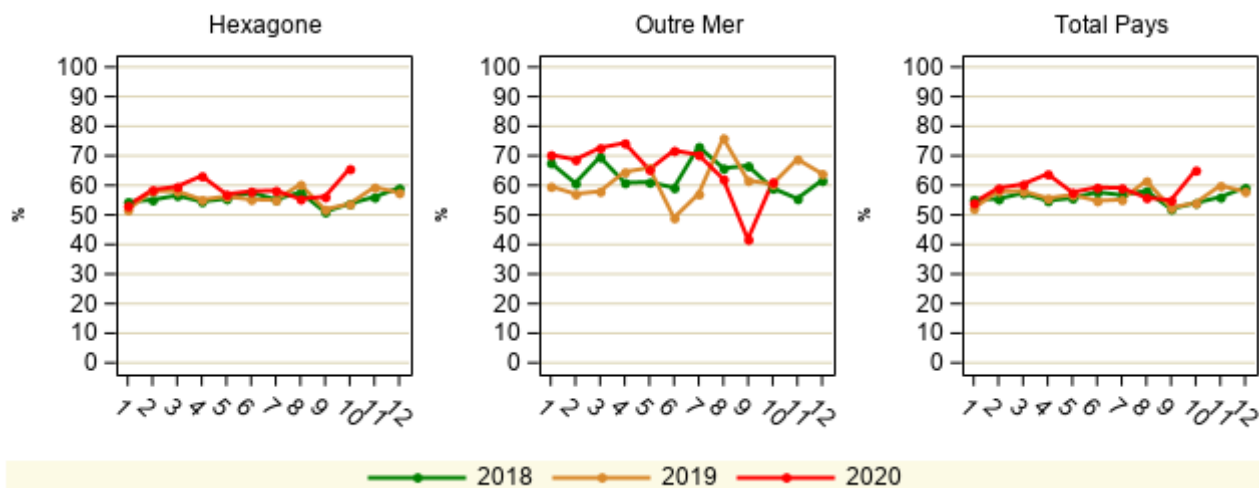


Pourcentage de démarrage sur cathéter





Pourcentage de démarrage sur cathéter



Les chiffres présentés au niveau national sont à prendre avec précaution car ne prennent pas en compte le niveau variable d'exhaustivité du recueil de chaque région.

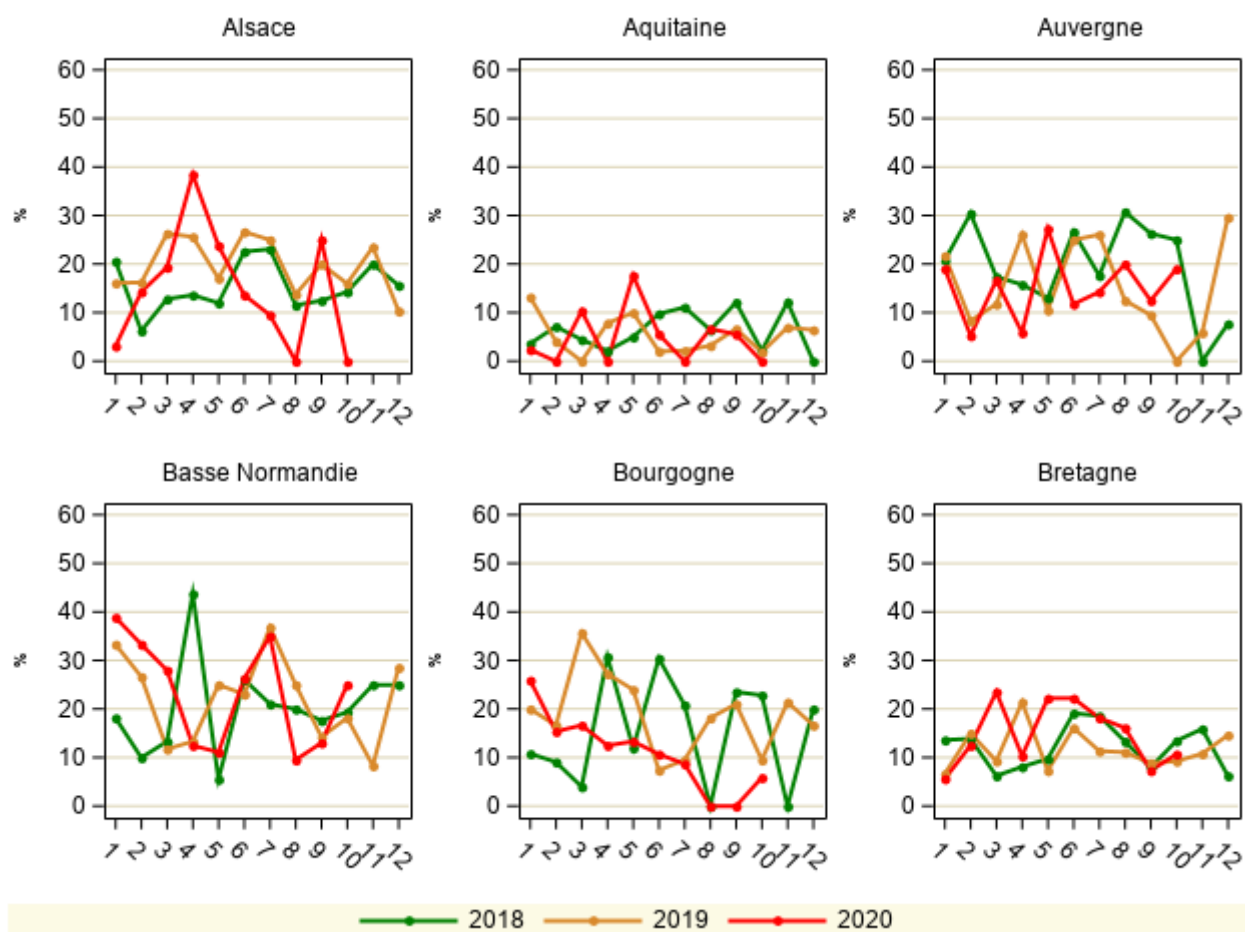
A ce stade, l'interprétation de l'évolution du démarrage en hémodialyse sur cathéter est à prendre avec beaucoup de précaution.

Cependant, dans certaines régions, il semble que l'on observe une hausse du démarrage sur cathéter durant le mois d'avril 2020. A-t-on repoussé la création de fistule chez certains patients car les blocs opératoires étaient fermés lors de la première vague épidémique ? Il est encore trop tôt pour pouvoir répondre à cette question.

Sous réserve de l'exhaustivité des déclarations, il existe peut-être une ré-ascension du nombre de démarrage sur cathéter temporaire au cours du 3^{ème} trimestre 2020 qui sera à confirmer.

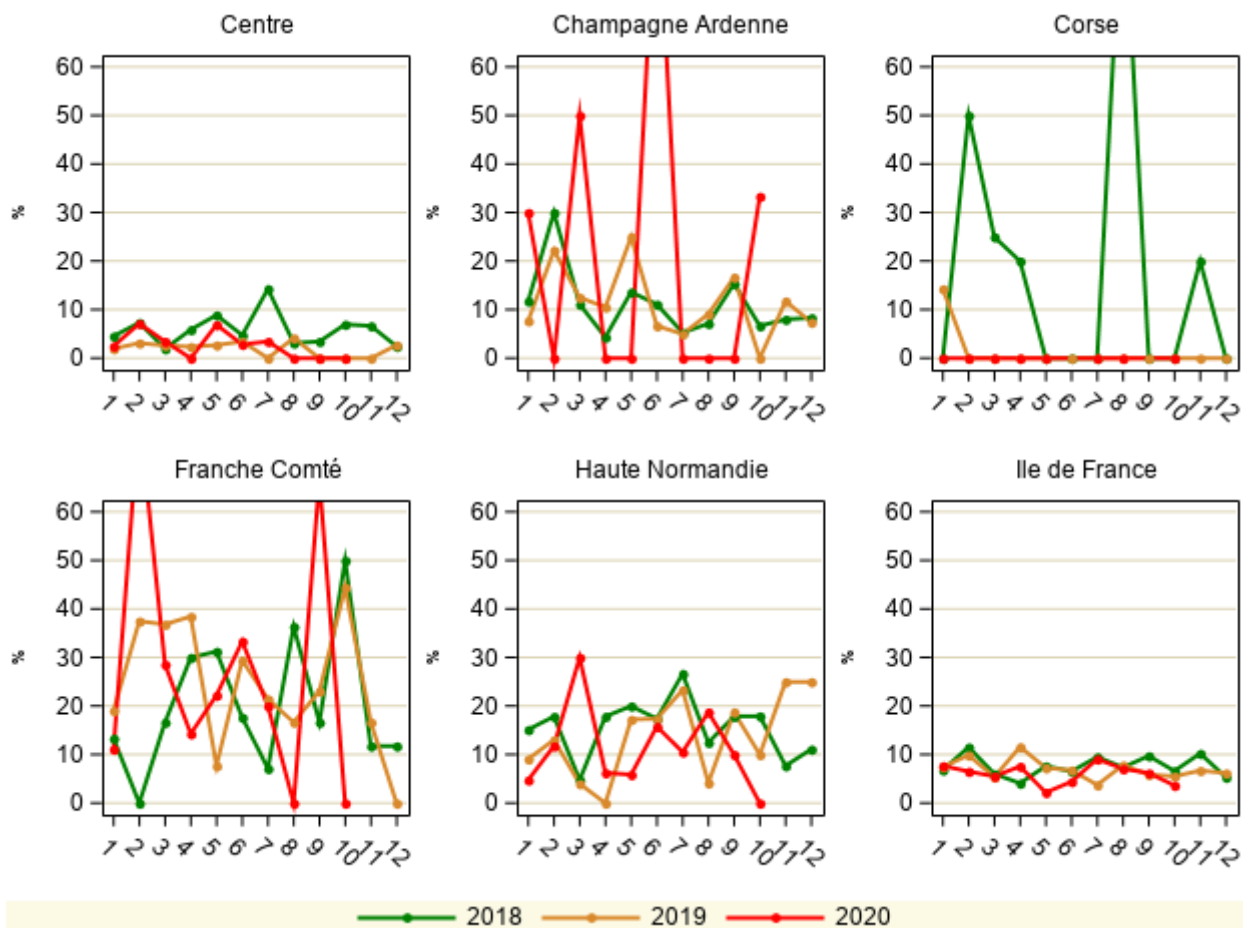


E. Pourcentage de démarrage en dialyse péritonéale



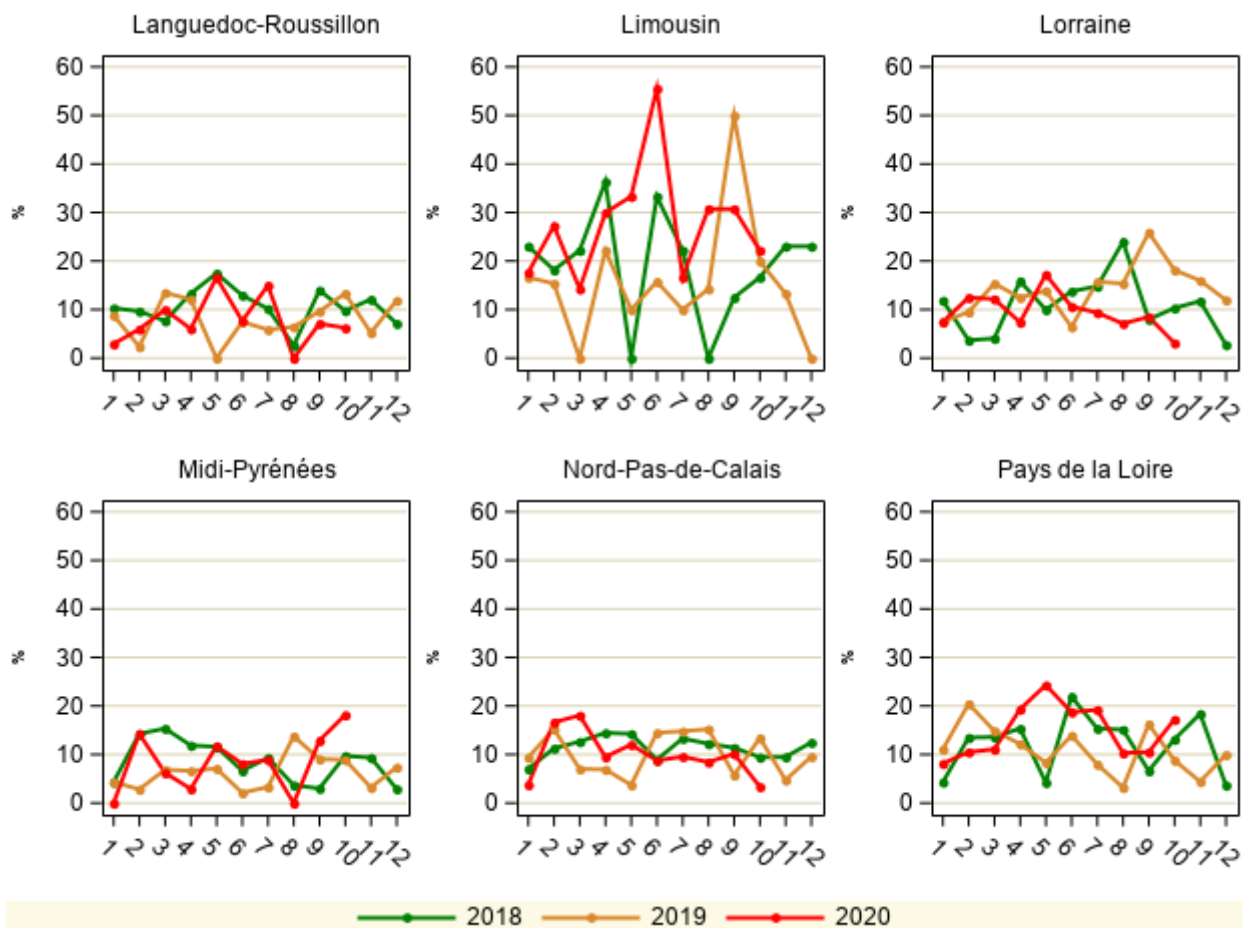


Pourcentage de démarrage en dialyse péritonéale



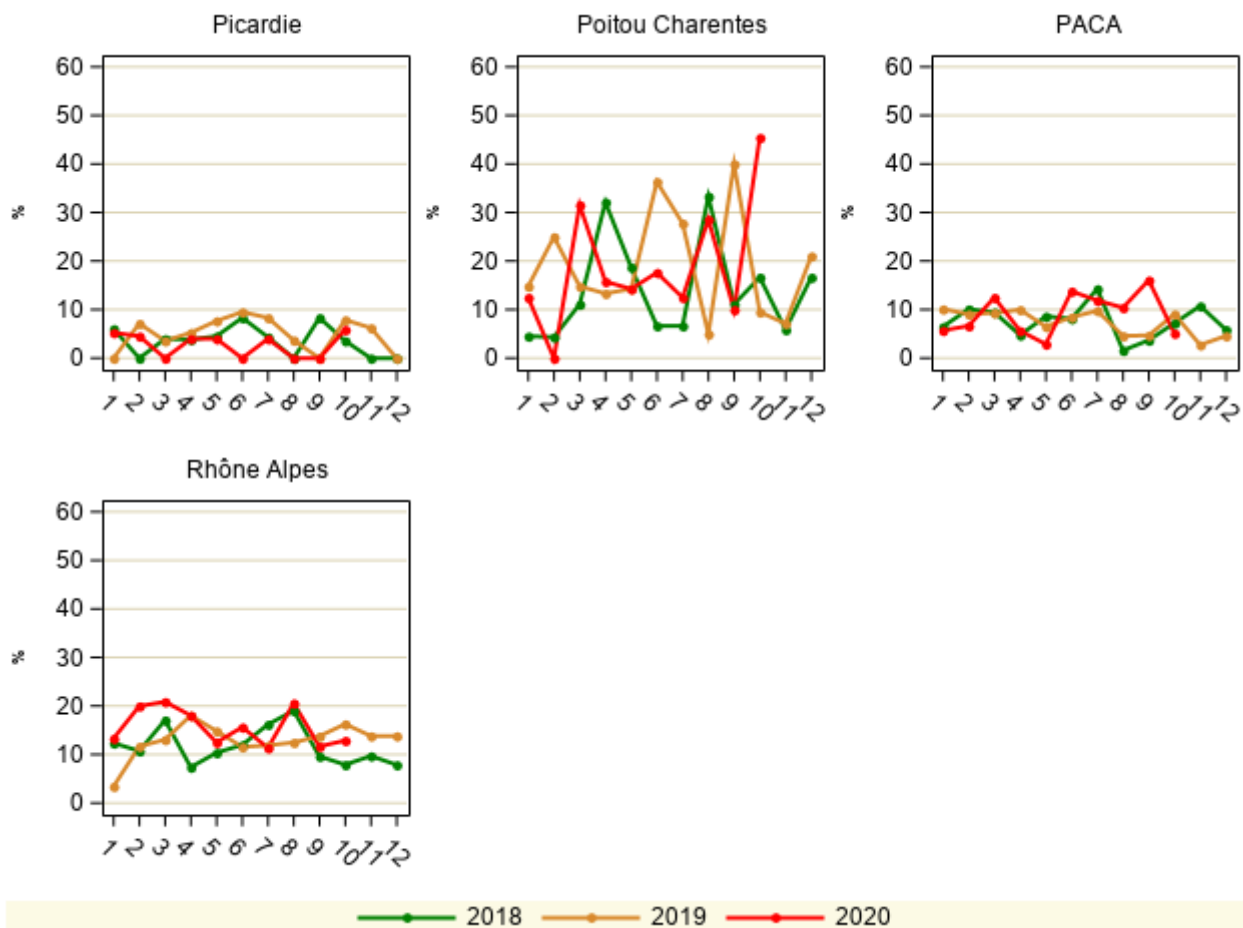


Pourcentage de démarrage en dialyse péritonéale



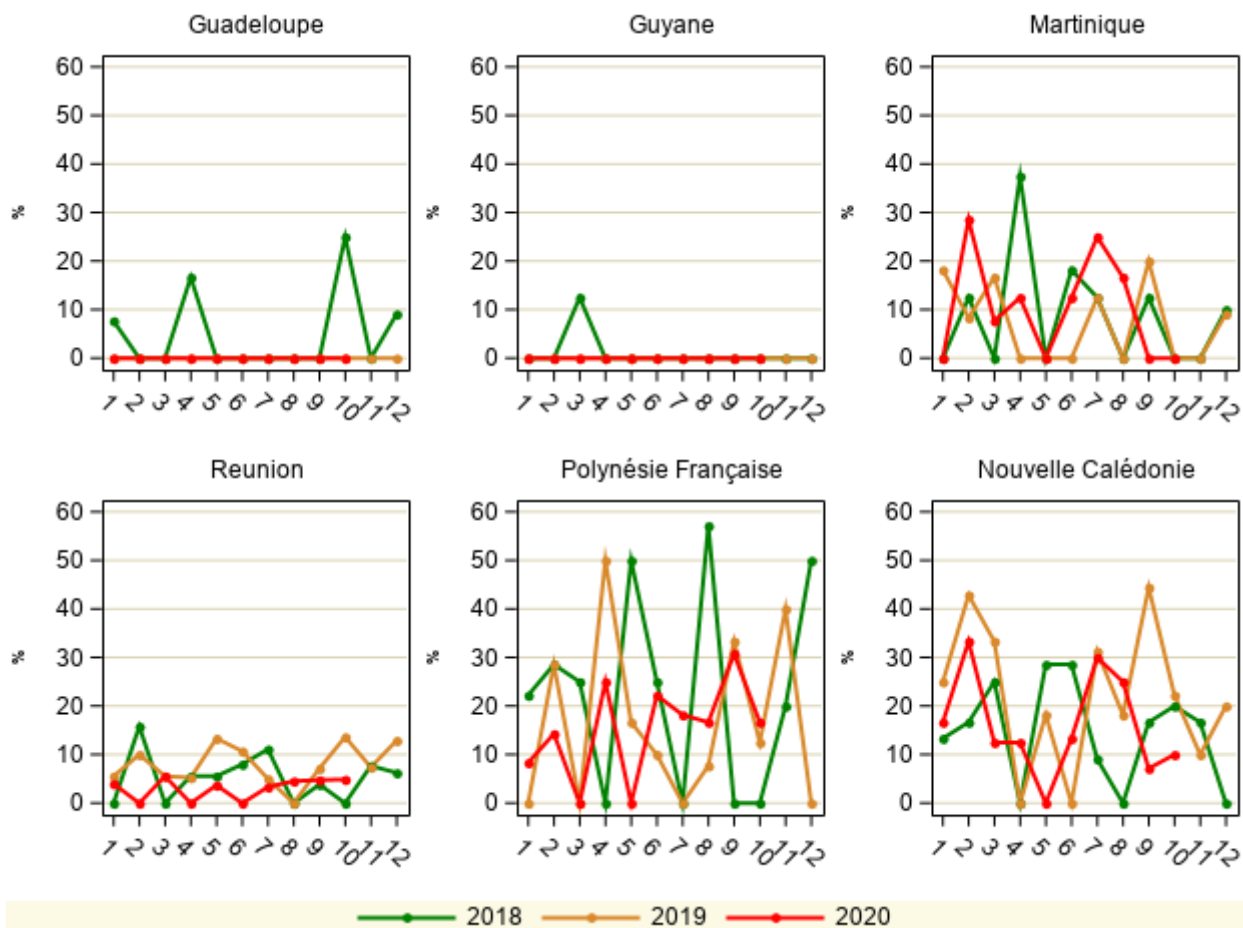


Pourcentage de démarrage en dialyse péritonéale



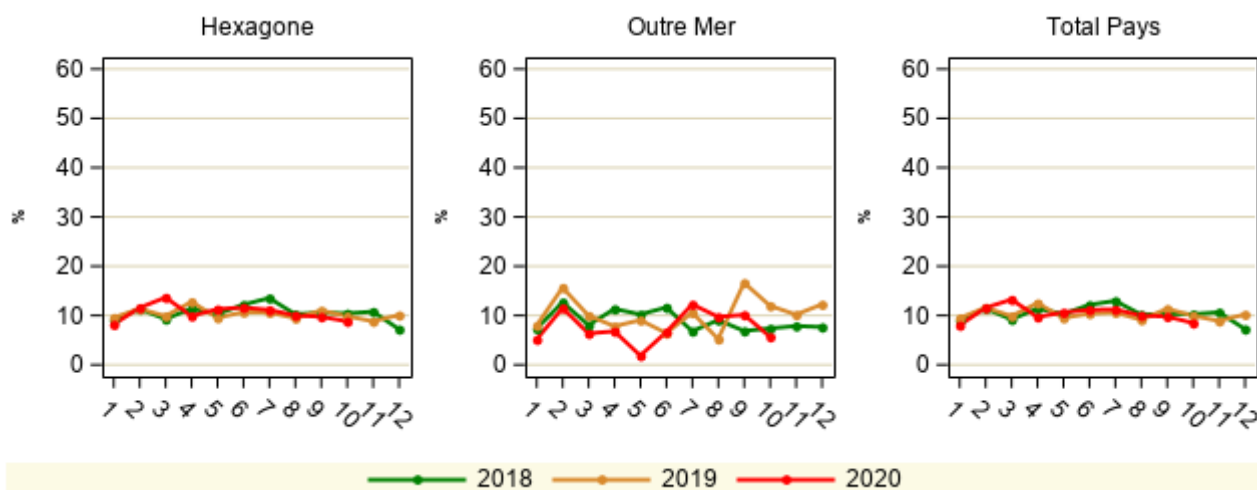


Pourcentage de démarrage en dialyse péritonéale





Pourcentage de démarrage en dialyse péritonéale



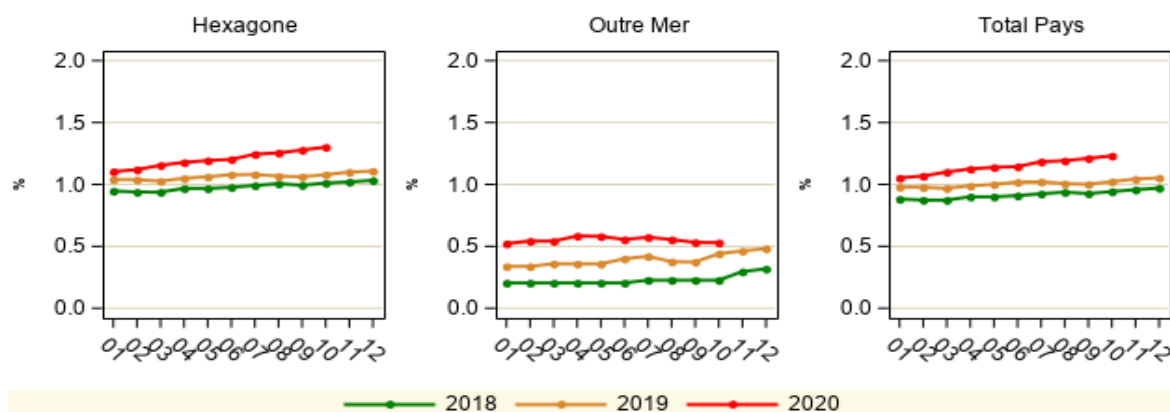
Les chiffres présentés au niveau national sont à prendre avec précaution car ne prennent pas en compte le niveau variable d'exhaustivité du recueil de chaque région.

A ce stade, l'interprétation de l'évolution du démarrage en dialyse péritonéale est à prendre avec beaucoup de précaution. Cependant, dans certaines régions, il semble que l'on observe une hausse du démarrage en dialyse péritonéale durant le 2^{ème} trimestre 2020. A-t-on privilégié cette technique à domicile pour diminuer les déplacements des patients vers un établissement de santé en période de circulation du virus ? Il est encore trop tôt pour pouvoir répondre à cette question. Inversement, dans certaines régions la part de la dialyse péritonéale est plutôt à la baisse. La description de ces stratégies différentes devra faire l'objet d'une étude plus approfondie.



V. Evolution de la modalité de traitement « Hémodialyse à Domicile »

Évolution mensuelle du pourcentage de patients traités en Hémodialyse à domicile parmi les patients présents en dialyse.



A ce stade, l'interprétation de l'évolution du pourcentage de patients traités en hémodialyse à domicile est à prendre avec beaucoup de précaution en raison des petits volumes que cela représente. Cependant, on aimerait observer une pente ascendante légèrement plus importante lors de l'année 2020 que celle observée en 2018 et 2019 pouvant signer un regain d'intérêt pour cette modalité de traitement en période de crise sanitaire.

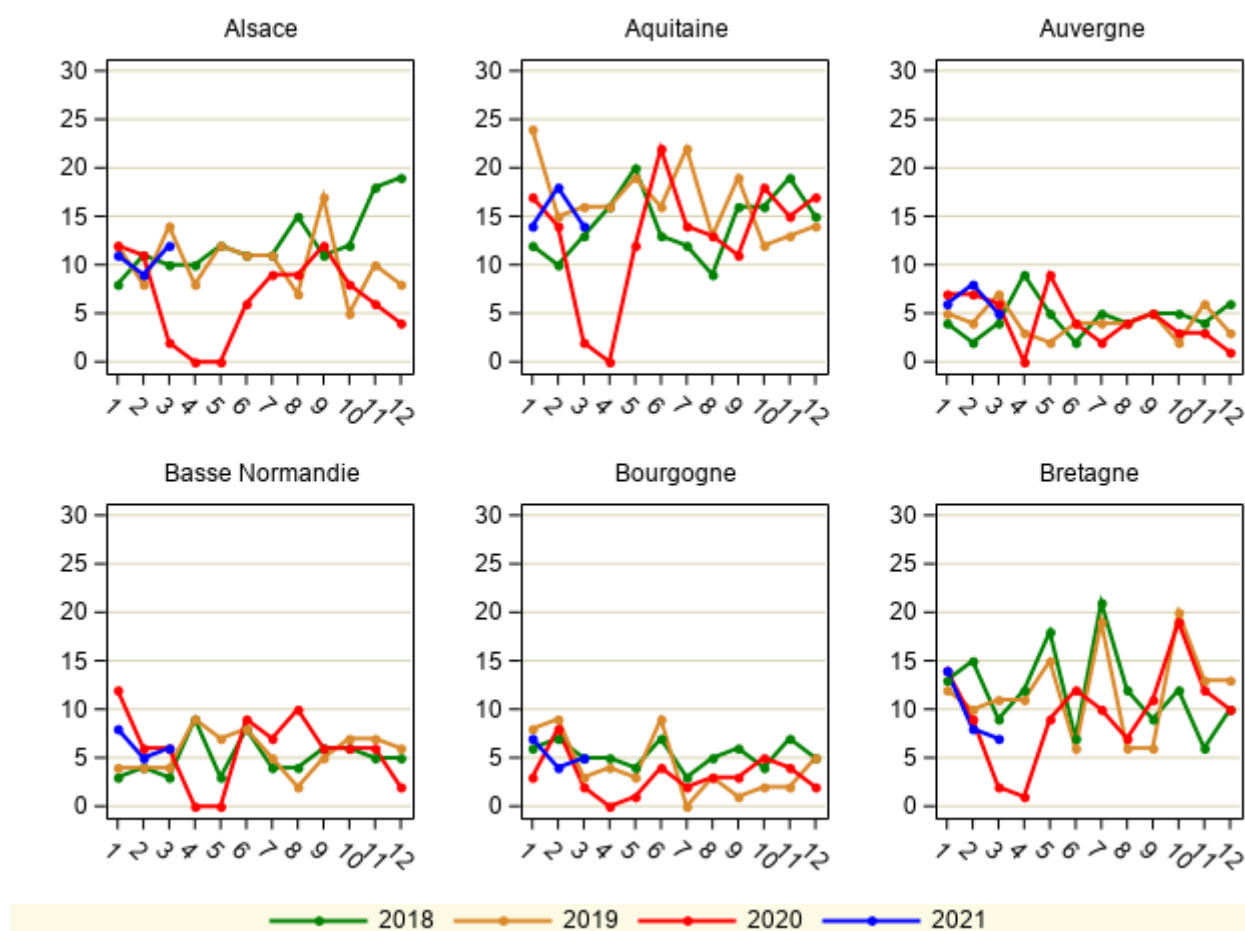


VI. Accès à la greffe rénale

Évolution mensuelle du nombre de greffes selon la région de l'établissement de greffe.

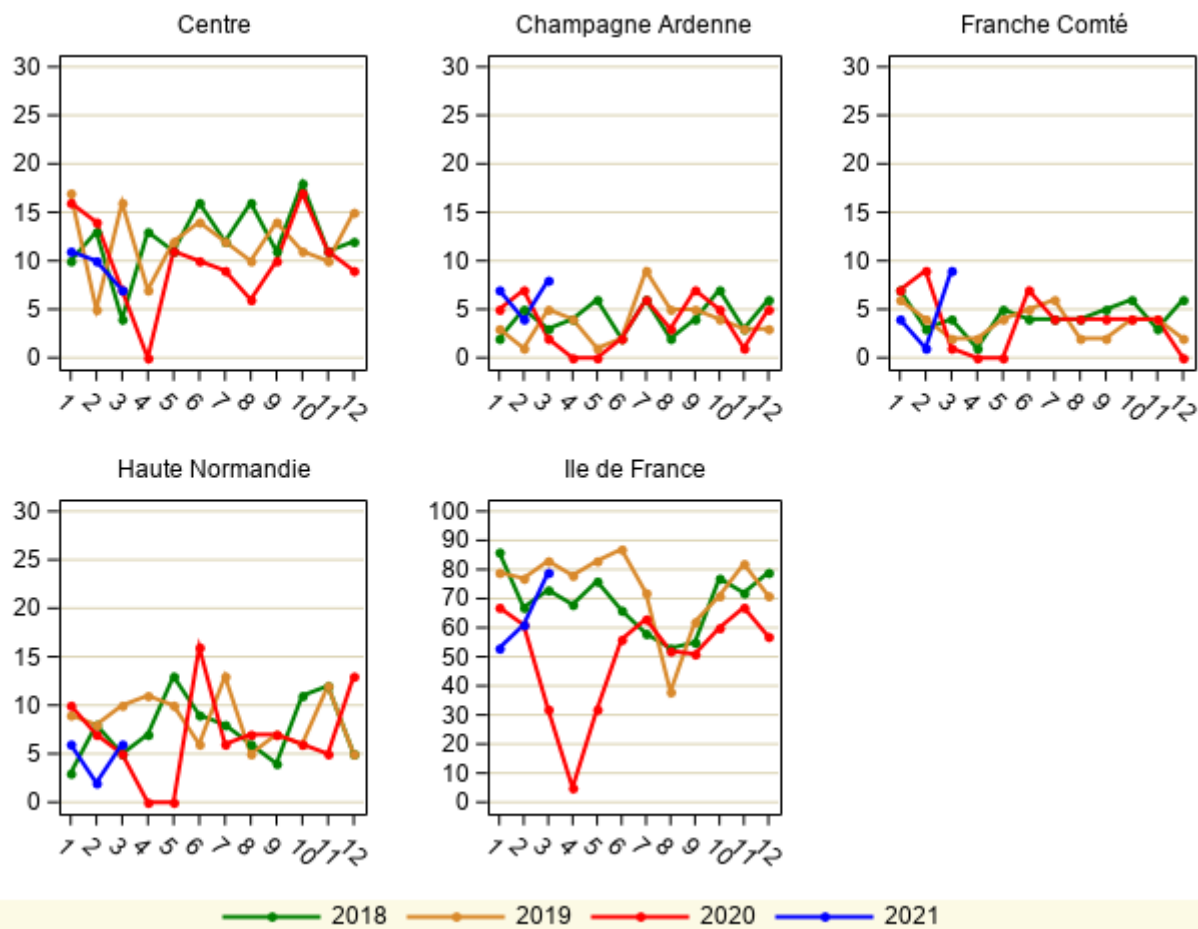
La déclaration de greffe dans CRISTAL étant obligatoire et réalisée en temps réel, les chiffres présentés dans ce chapitre peuvent être considérés comme proches de la réalité même si les contrôles qualité et la consolidation de ces chiffres sont en cours.

Nombre de greffes



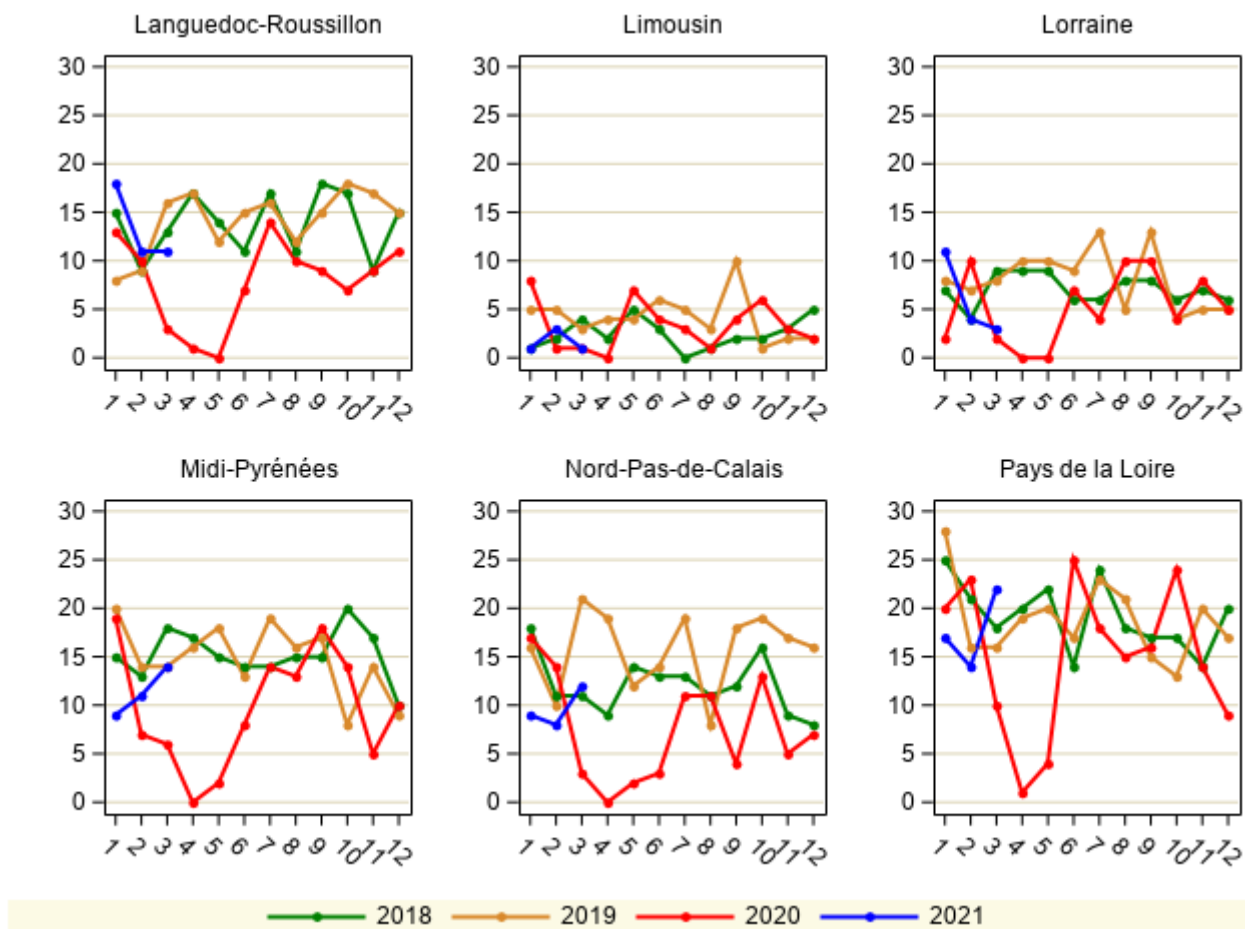


Nombre de greffes



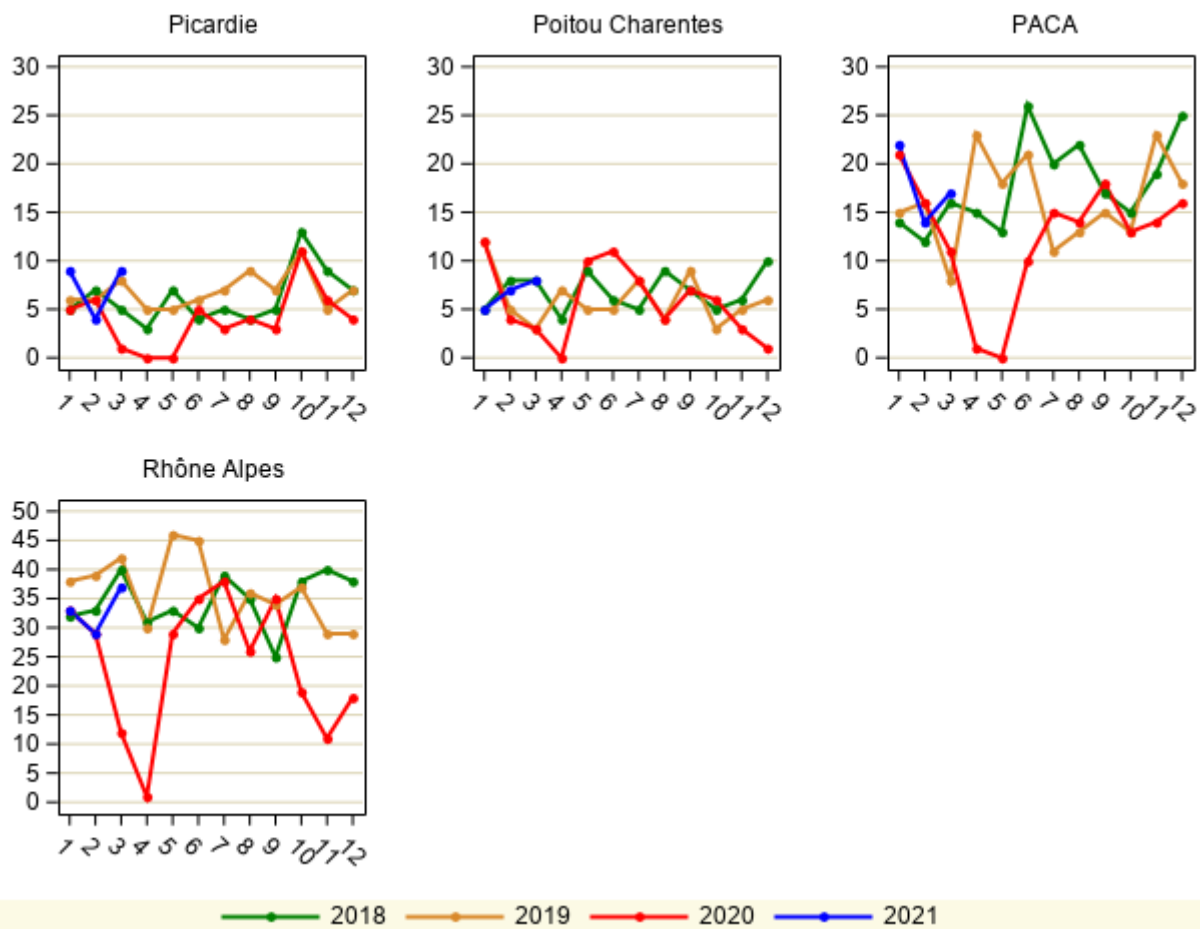


Nombre de greffes



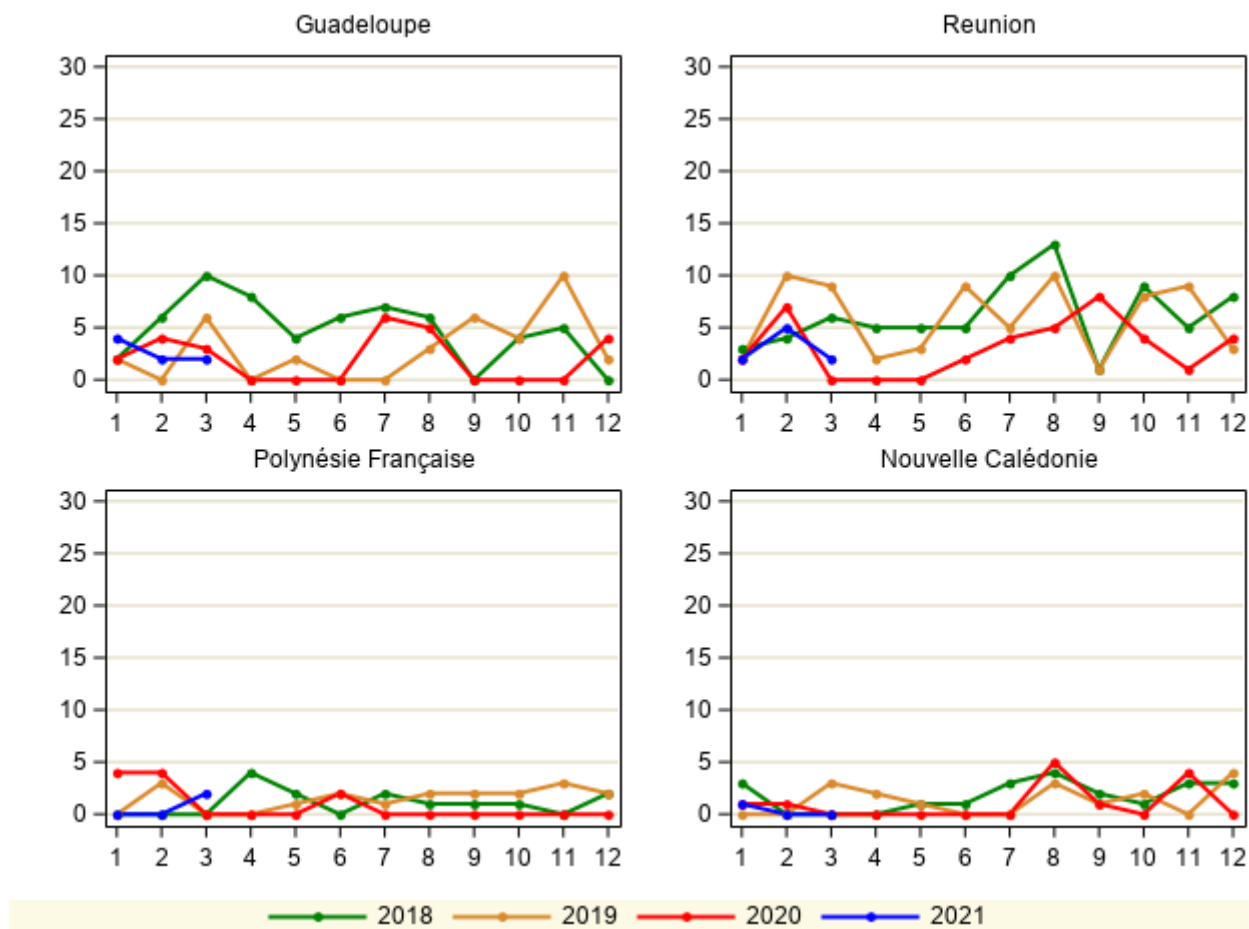


Nombre de greffes



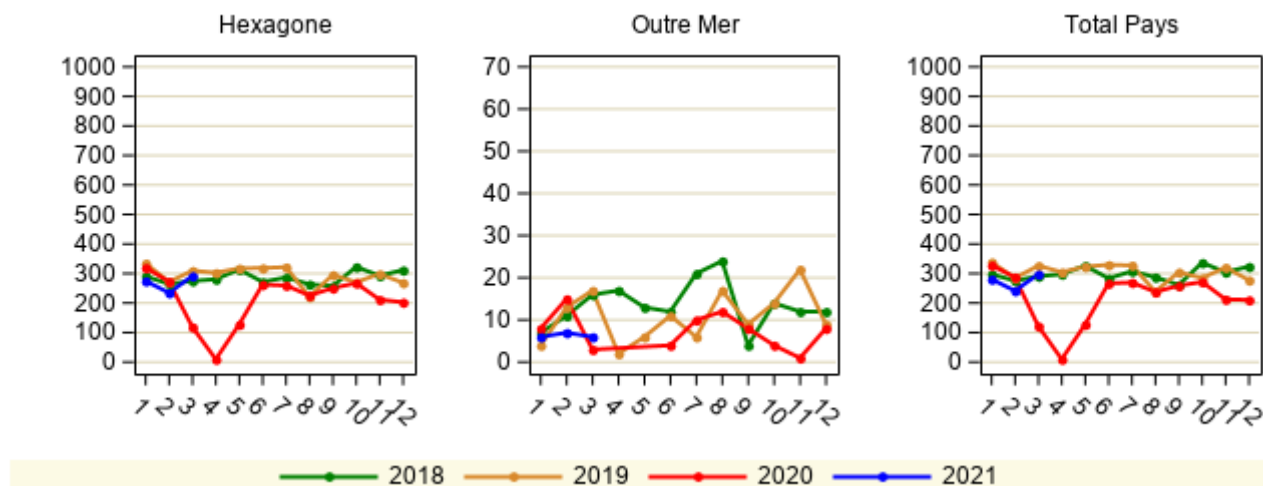


Nombre de greffes





Nombre de greffes



Les chiffres présentés sont en concordance avec la stratégie définie par l'Agence de la biomédecine et les Sociétés Savantes, à savoir la suspension provisoire des greffes de reins au printemps 2020. Par contre, au 3^{ème} trimestre, l'activité a retrouvé son rythme habituel. On note cependant une nouvelle baisse d'activité en fin d'année 2020 puis un retour aux valeurs habituelles début 2021. Quel est l'impact de cette suspension temporaire sur la survie globale des patients ? Il est encore trop tôt pour pouvoir répondre à cette question. Plusieurs études sont en cours.



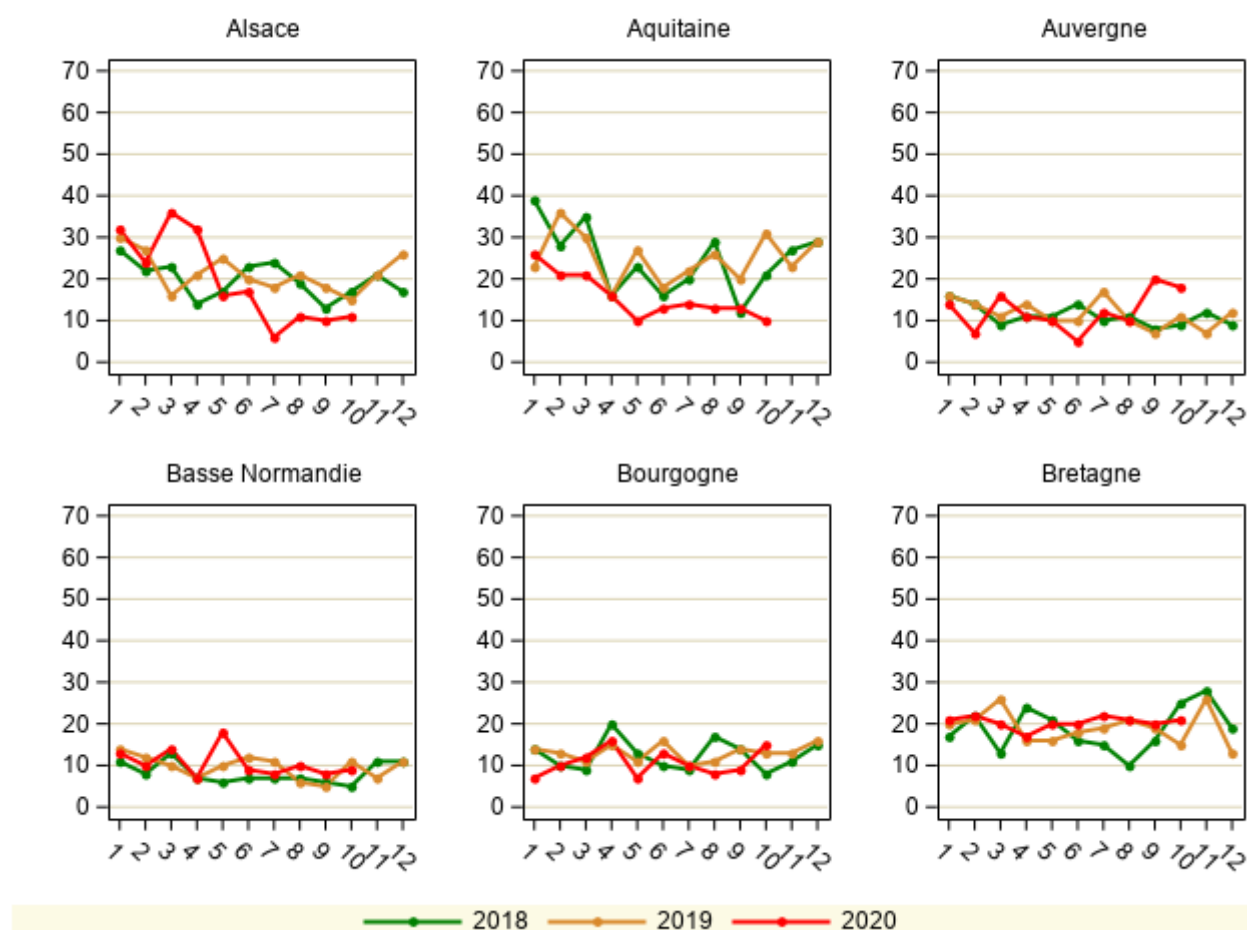
VII. Mortalité en dialyse

Évolution mensuelle du nombre de décès en dialyse selon la région de traitement.



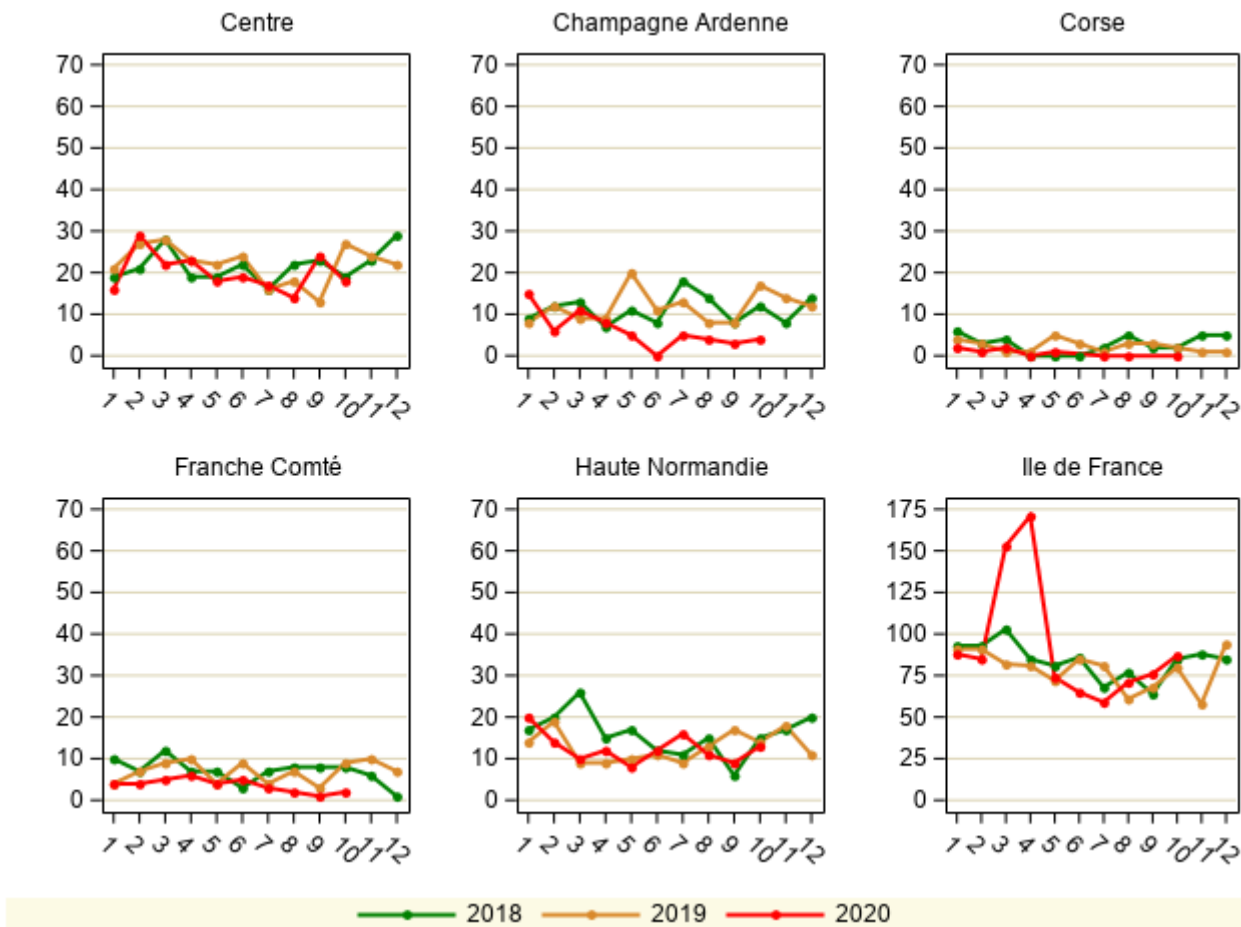
Les chiffres présentés ici sont à prendre avec précaution. Ils sont fournis à titre indicatif et ne peuvent être considérés comme étant exhaustifs ou définitifs. Le niveau d'exhaustivité dans le recueil des évènements, en particulier la déclaration de décès est variable d'une région à l'autre. L'interprétation ne peut se faire qu'au niveau régional en connaissance du contexte.

Nombre de décès en dialyse



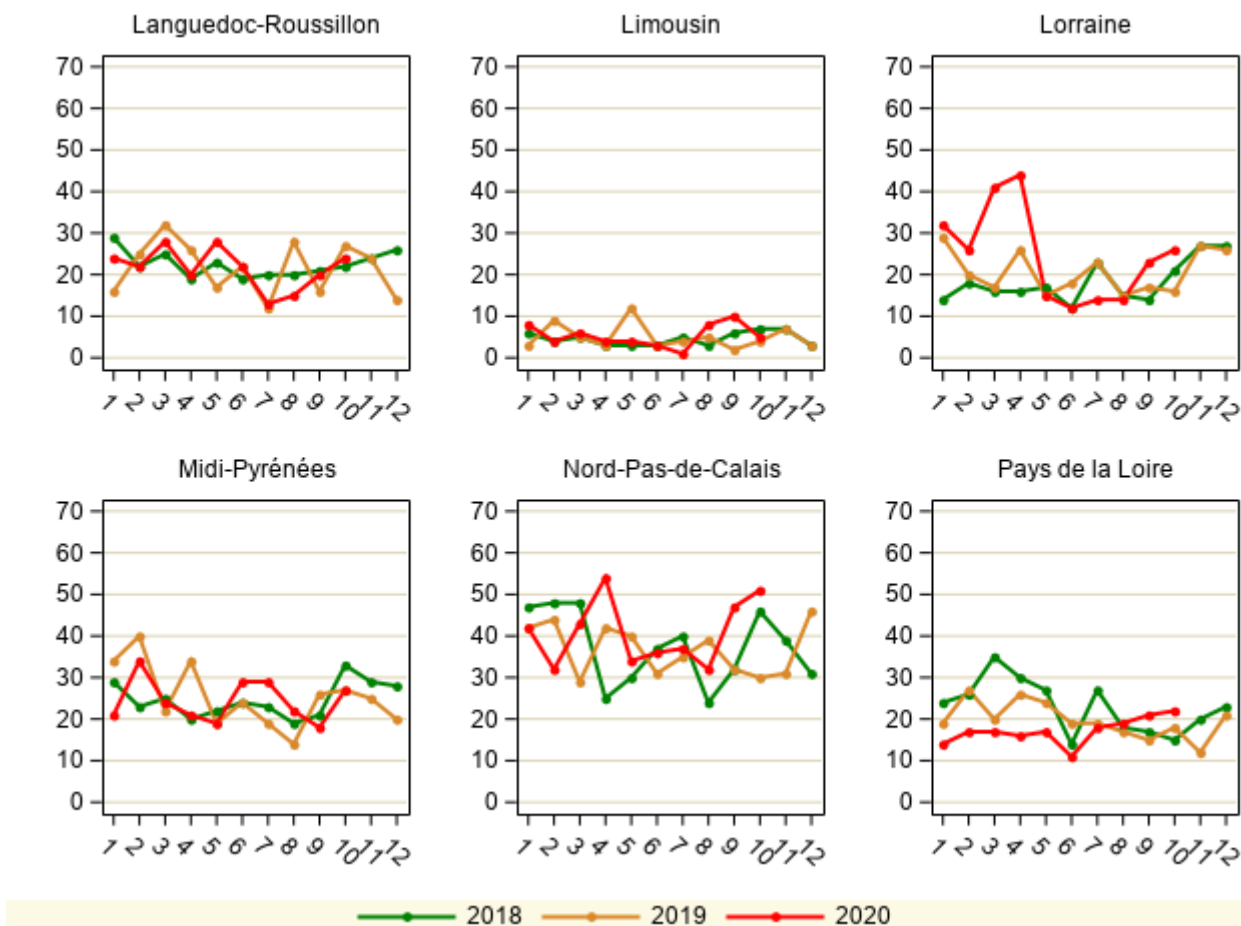


Nombre de décès en dialyse



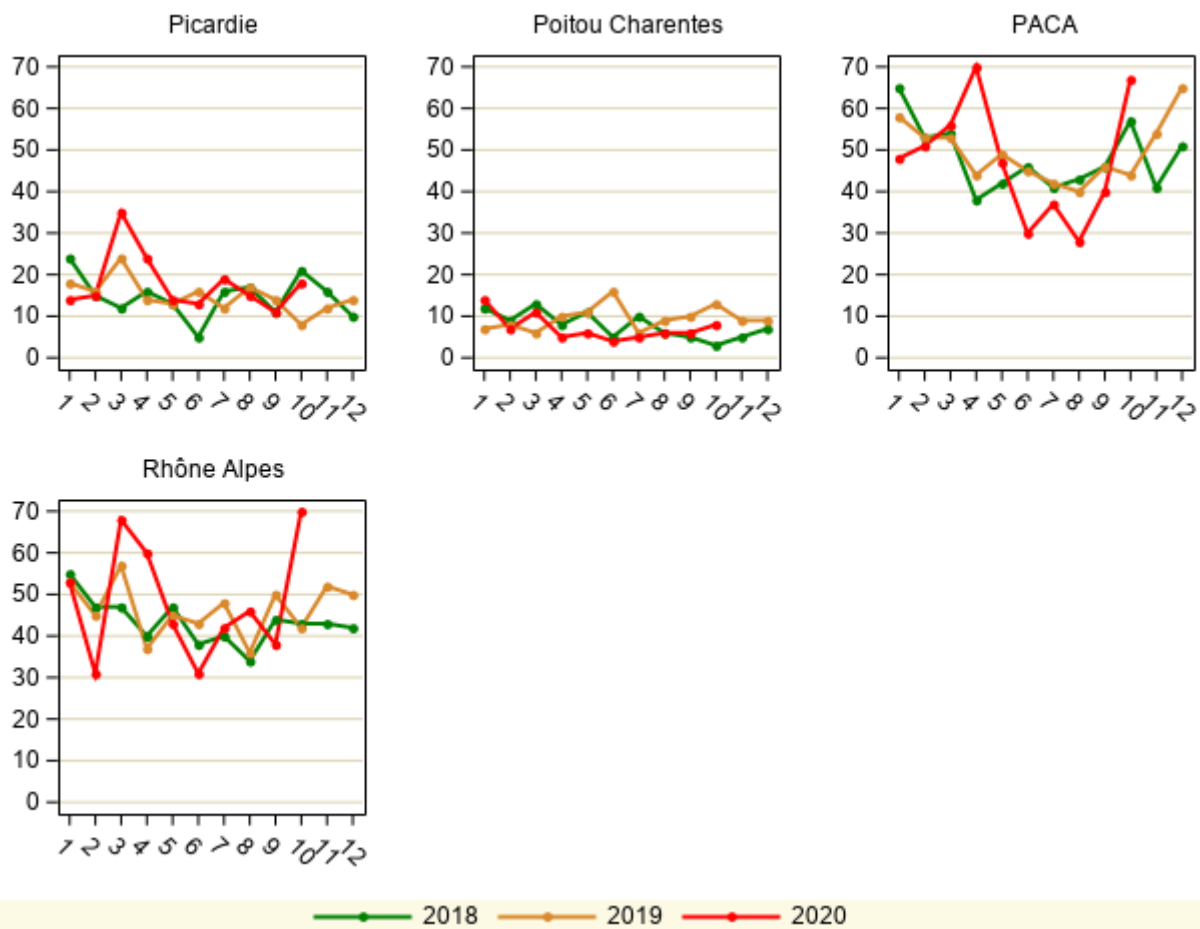


Nombre de décès en dialyse



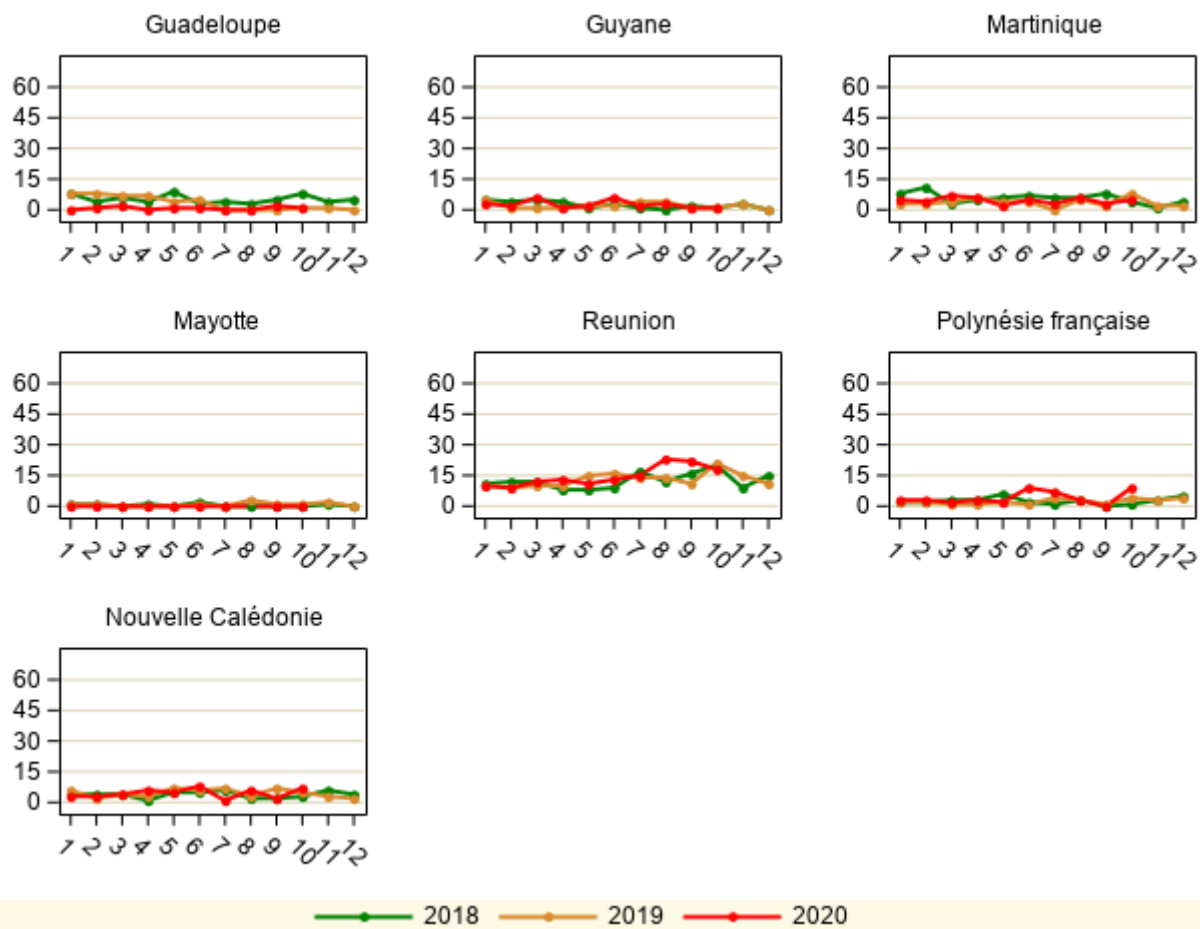


Nombre de décès en dialyse



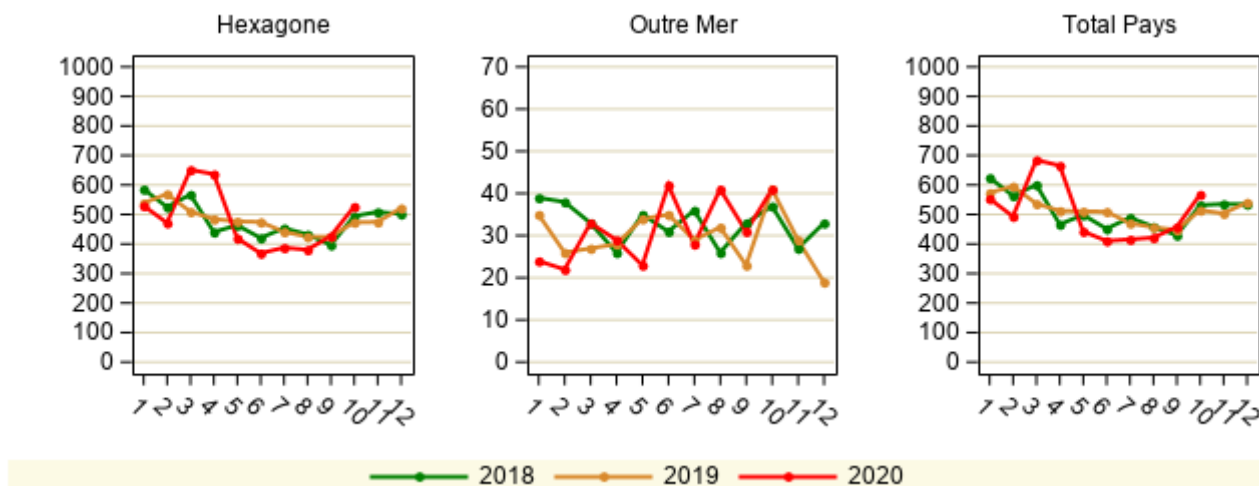


Nombre de décès en dialyse





Nombre de décès en dialyse



Les chiffres présentés au niveau national sont à prendre avec précaution car ne prennent pas en compte le niveau variable d'exhaustivité du recueil de chaque région.

A ce stade, l'interprétation de l'évolution des décès est à prendre avec beaucoup de précaution.

Cependant, dans certaines régions, il semble que l'on observe une hausse des décès durant le 2^{ème} trimestre 2020. Ce sont principalement les régions touchées par la première vague. Combien de patients sont également décédés, non pas directement par l'infection par le SARS-Cov2 mais liés au contexte particulier ; stress, renoncement aux soins, déprogrammation d'un certain nombre d'intervention, etc.? Il est encore trop tôt pour pouvoir répondre à cette question. Des études sont programmées sur le sujet.

Sous réserve de l'exhaustivité des déclarations, il existe peut-être une sous-mortalité lors du 3^{ème} trimestre 2020 reflétant peut-être une accélération de la mortalité chez certains patients, décédés lors du 2^{ème} trimestre, et qui « serait » en temps normal, décédés au 3^{ème} trimestre ou une sélection des plus résistants.



VIII. Discussion

Les chiffres présentés dans ce bulletin sont donnés à titre indicatif. Ils permettent de suivre au plus près l'impact de la crise sanitaire. Ils sont cependant conditionnés par la faisabilité d'un recueil de données en temps réel. Ces données n'ont pas fait l'objet d'un contrôle qualité optimal et ne sont pas consolidées.

Quelques tendances semblent cependant se dessiner. Une baisse du nombre de nouveaux patients ayant démarré un traitement de suppléance au 2^{ème} trimestre, en particulier chez les personnes-âgées, avec une hausse du démarrage en urgence et sur cathéter. Par contre, on observe également une tendance à la hausse de la dialyse péritonéale dans certaines régions, peut-être privilégiée car à domicile. La part de l'hémodialyse à domicile semble progresser. La baisse d'activité de greffe rénale semble être revenu à son taux habituel dès l'été. La surmortalité du 2^{ème} trimestre semble avoir été suivi d'une période de sous-mortalité au 3^{ème} trimestre.

La publication régulière de ce bulletin permettra de continuer à suivre ces indicateurs.

Remerciements à toutes les personnes mobilisées auprès des patients et qui prennent le temps de remonter des informations afin de pouvoir partager ses résultats avec les Associations de patients, les Sociétés Savantes et les Tutelles.

Retrouvez ces bulletins sur le site : <https://www.agence-biomedecine.fr/Les-chiffres-du-R-E-I-N>

Pour plus d'informations : cecile.couchoud@biomedecine.fr ou mathilde.lassalle@biomedecine.fr